

INFORME DE MORBILIDAD ATENDIDA AFILIADOS EAPB UNISALUD UPTC, SEGUNDO TRIMESTRE (ABRIL – JUNIO) AÑO 2019.

TABLA DE CONTENIDO

INFORME DE MORBILIDAD ATENDIDA AFILIADOS EAPB UNISALUD UPTC, SEGUNDO TRIMESTRE (ABRIL – JUNIO) AÑO 2019	1
INTRODUCCIÓN	4
OBJETIVO	4
METODOLOGIA.....	5
1. COMPORTAMIENTO DE LA AFILIACIÓN.....	5
1.1 Comportamiento de la afiliación EAPB UNISALUD – UPTC enero a abril, Año 2019	5
2. ESTRUCTURA POBLACIONAL.....	5
2.1 Pirámide Poblacional.....	6
2.2 Distribución De La Población Afiliada Por Momentos del Curso de Vida	7
3. ANÁLISIS DE LA MORBILIDAD ATENDIDA	7
Figura 5. Distribución De La Consulta de Morbilidad Atendida por Sexo y Tipo de Servicio Afiliados UNISALUD UPTC – Segundo Trimestre año 2019.....	8
3.1 MORBILDAD ATENDIDA POR CONSULTA EXTERNA, HOSPITALIZACIÓN Y URGENCIAS, Afiliados UNISALUD UPTC, Segundo Trimestre año 2019	8
3.1.1 Morbilidad Atendida por Consulta Externa	9
Morbilidad Atendida por Grupos de Edad – Consulta	9
3.1.2 Morbilidad Atendida por Hospitalización.....	13
Morbilidad Atendida Por Grupos de Edad – Hospitalización	14
3.1.3 Morbilidad Atendida por Urgencias	17
Morbilidad Atendida por Grupos de Edad – Urgencias	18
4. MORTALIDAD, AFILIADOS EAPB –UNISALUD UPTC.....	21
CONCLUSIONES.....	22
RECOMENDACIONES	23

LISTADO DE TABLAS

Tabla 1. 10 Primeras Causas de Morbilidad Atendida Por Consulta Externa, Afiliados UNISALUD UPTC, Segundo Trimestre año 2019.....	9
Tabla 2. 10 Primeras Causas de Morbilidad Atendida Por Consulta Externa, Grupo de Edad – Menor de 1 año, Afiliados UNISALUD UPTC, Segundo Trimestre año 2019.	10
Tabla 3. 10 Primeras Causas de Morbilidad Atendida por Consulta en el grupo de edad,	10
Tabla 4. 10 Primeras Causas Morbilidad Atendida por Consulta en el grupo de edad,.....	11
Tabla 5. 10 Primeras Causas de Morbilidad Atendida por Consulta en el grupo de edad	12
Tabla 6. 10 Primeras Causas de Morbilidad Atendida por Consulta en el grupo de edad 45 a 64 años, Afiliados UNISALUD UPTC, Segundo Trimestre, año 2019.....	12
Tabla 7. 10 Primeras Causa de Morbilidad Atendida por Consulta en el grupo de edad 65 y más años, Afiliados UNISALUD UPTC, Segundo Trimestre, año 2019.....	13
Tabla 8. 10 Primeras Causas de Morbilidad Atendida Por Hospitalización, Afiliados UNISALUD UPTC, Segundo Trimestre, año 2019.....	14
Tabla 9.10 primeras causas de Morbilidad Atendida por Hospitalización en el grupo de edad 15 a 44 años, Afiliados UNISALUD UPTC, Segundo Trimestre, año 2019.	15
Tabla 10. 10 Primeras causas de Morbilidad Atendida por Hospitalización en el grupo de edad 45 a 64 años. Afiliados UNISALUD UPTC, Segundo Trimestre, año 2019.....	16
Tabla 11. 10 Primeras causas de Morbilidad Atendida por Hospitalización en el grupo de 65 y más, Afiliados UNISALUD UPTC, Segundo Trimestre, Año 2019.....	17
Tabla 12. 10 Primeras Causas de Morbilidad Atendida Por Urgencias, Afiliados UNISALUD UPTC, Segundo Trimestre, Año 2019	18
Tabla 13. 10 primeras causas de Morbilidad Atendida por Urgencias en el grupo 5 a 14 años. Afiliados UNISALUD UPTC, Segundo Trimestre, año 2019.	19
Tabla 14. 10 primeras causas de Morbilidad Atendida por Urgencias en el grupo de 15 a 44 años. Afiliados UNISALUD UPTC, Segundo Trimestre, año 2019.	19
Tabla 15. 10primeras causas de Morbilidad Atendida por Urgencias en el grupo de 45 a 64 años. Afiliados UNISALUD UPTC, Segundo Trimestre, año 2019.	20
Tabla 16. 10 primeras causas de Morbilidad tendida por Urgencias en el grupo de 65 y más años. Afiliados UNISALUD UPTC, Segundo Trimestre, año 2019.	21
Tabla 17. Mortalidad según causa Básica– afiliados UNISALUD UPTC – Segundo Trimestre, año 2019	22

LISTADO DE FIGURAS

Figura 1. Comportamiento de la afiliación EAPB UNISALUD – UPTC enero a junio de 2019	5
Figura 2. Pirámide poblacional Afiliado UNISALUD UPTC – Junio 2019	6
Figura 3. Distribución De La Población Afiliada según Momento del Curso de Vida EAPB UNISALUD UPTC – Junio - 2019.....	7
Figura 4. Distribución de las atenciones según tipo de Atención Afiliados UNISALUD UPTC, -enero a Junio 2019.....	8
Figura 5. Distribución De La Consulta de Morbilidad Atendida por Sexo y Tipo de Servicio Afiliados UNISALUD UPTC – Segundo Trimestre año 2019.....	8

INTRODUCCIÓN

En términos generales, los análisis de la morbilidad atendida representan medidas-resumen que capturan información relevante sobre distintos atributos y dimensiones del estado de salud y del desempeño del sistema de salud y que, vistos en conjunto, intentan reflejar las causas de morbilidad en los afiliados a UNISALUD UPTC, ocurrida en el segundo Trimestre del año 2019.

De manera general, el análisis del perfil epidemiológico de los afiliados a UNISALUD UPTC, tiene como propósito generar evidencia sobre la morbilidad atendida de la población afiliada y debe servir de base empírica para la determinación de grupos de afiliados con mayores necesidades en salud, y de insumo para el establecimiento de políticas y prioridades en salud. La disponibilidad de las 10 primeras causas de morbilidad atendida provee la materia prima para los análisis de salud.

El Análisis de la causa de morbilidad y mortalidad para EAPB UNISALUD – UPTC se realiza con el propósito de establecer y mantener un conocimiento actualizado e integral de la morbilidad que afecta a los afiliados pues permite caracterizar, medir y explicar el perfil de enfermedad de los afiliados. Este informe igualmente se describe la estructura poblacional, la distribución por momentos del curso de vida, y el comportamiento de la afiliación, con el fin de proveer información para las diferentes acciones y programas en salud.

El presente análisis se realiza teniendo como fuente los registros individuales de prestación de servicios (RIPS) generados por la Red de IPS contratada; en los meses de abril a junio de 2019 se realizó un total de 4151 atenciones; la distribución según servicio de atención; por consulta externa 3.939 (94,89%), urgencias 131 (3,15%) y hospitalización 81 (1,95%). Para consulta externa el promedio de consultas mes fue de 1383 consulta.

La causa de morbilidad atendida se presenta a través de los 10 primeros diagnósticos por los que fueron atendidos los afiliados en los meses de abril a junio, la primera causa de atención por consulta externa correspondió a Hipertensión Esencial (Primaria), en urgencias igualmente correspondió a Hipertensión Esencial (Primaria) y hospitalización, correspondió a Infección Vías Urinarias Sitio, no Especificado).

OBJETIVO

Presentar el análisis de las primeras causas de morbilidad a través de las 10 primeras causas por los que fueron atendidos los afiliados en los meses de abril a junio de 2019, con el fin de generar información útil para la planeación de promoción, cuidado y mantenimiento de la salud, tratamiento y rehabilitación de la salud de los afiliados a UNISALUD – UPTC.

METODOLOGIA

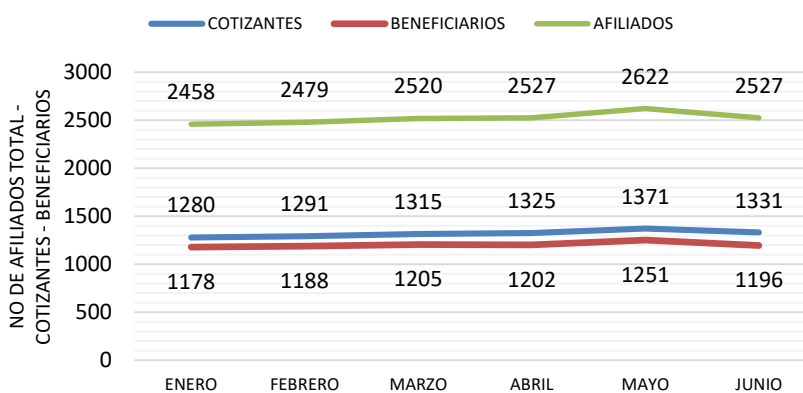
La fuente de información para la morbilidad atendida procedente de los Registros Individuales de Prestación de Servicios de Salud (RIPS) de los meses de enero a marzo de 2019, para la estructura poblacional se tuvo en cuenta la base de datos de los afiliados del mes de junio de 2019. Posteriormente se procedió a la revisión de la completitud y calidad de los RIPS del archivo AC, AU y AH; análisis del comportamiento de la afiliación, la estructura poblacional y la elaboración y análisis primeras causas de morbilidad atendida por consulta, urgencias y hospitalización a través de los 10 primeros diagnósticos por los que fueron atendidos los afiliados a UNISAUD – UPTC, morbilidad general atendida y por grupos de salud.

1. COMPORTAMIENTO DE LA AFILIACIÓN

1. 1 Comportamiento de la afiliación EAPB UNISALUD – UPTC enero a abril, Año 2019

La afiliación a la EAPB - UNISALUD - UPTC durante el primer semestre del año 2019 presenta un comportamiento lineal, el promedio de afiliados fue de 2.522; el número de afiliados cotizantes 1.331 (52,67%) y afiliados beneficiarios 1.196 (47,32%), presentó una tasa de crecimiento del 7,00%. (Ver Figura 1)

Figura 1. Comportamiento de la afiliación EAPB UNISALUD – UPTC enero a junio de 2019



Fuente: Base de datos afiliados mes de marzo de 2019 UNISALUD – UPTC

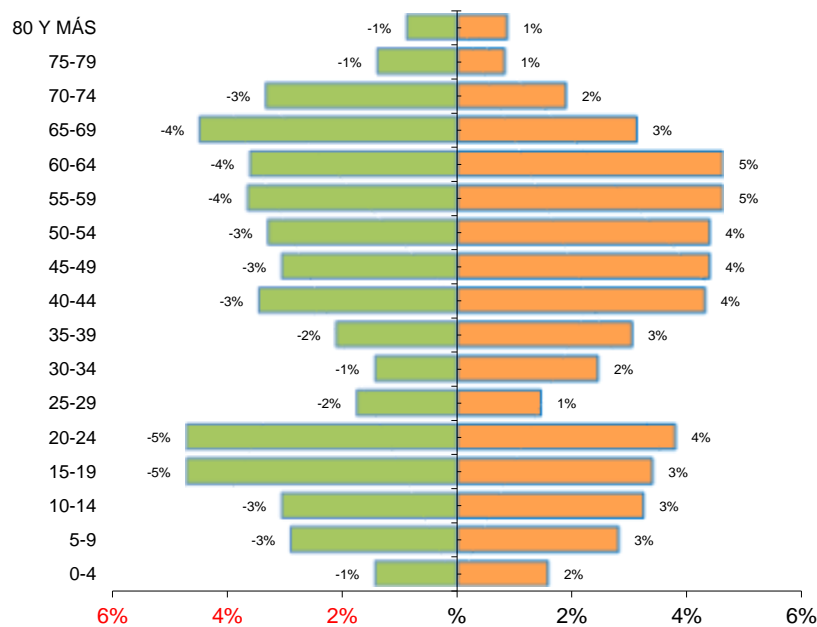
2. ESTRUCTURA POBLACIONAL

2.1 Pirámide Poblacional

La pirámide poblacional es una representación gráfica en forma proporcional de la estructura demográfica que describe la cantidad de población en cada grupo quinquenal por edad y sexo. En la figura 2 se observa la pirámide poblacional de los afiliados a UNISALUD – UPTC (mes de junio de 2019) se representan gráficamente las variables de edad y sexo de lo afiliados, se pueden identificar fenómenos demográficos como el envejecimiento, el índice de infancia, la distribución de la población por sexo. (Ver figura 2)

La pirámide poblacional de los afiliados a UNISALUD – UPTC del mes de junio de 2019 refleja una estructura poblacional por sexo no significativa el 49,10% (1241/2527) son hombres y 50,89% (1286/2527) son mujeres, la pirámide poblacional responde al contexto de la población afiliada, con una pirámide de forma estacionaria o estable, los grupos de edad donde hay menor cantidad de población son las edades, los de 0 a 4 años, 25 a 34 años y de 75 y más, cada uno con proporciones que no superan el 2%; los de mayor proporción los grupos etareos de 20 a 24 años, 55 a 59 y 60 a 64 años cada uno con proporciones que alcanzan el 9%.

Figura 2. Pirámide poblacional Afiliado UNISALUD UPTC – Junio 2019



Fuente: Base de datos afiliados UNISALUD – UPTC

2.2 Distribución De La Población Afiliada Por Momentos del Curso de Vida

La distribución proporcional por momentos del curso de vida de los afiliados a UNISALUD – UPTC se observa que el curso de vida con la mayor proporción correspondió a adultez con el 40,56%, seguido del curso de vida persona mayor de 60 años con el 25,01%; el curso de vida con la menor proporción correspondió a primera infancia con el 3,01% la cual guarda correspondencia con la estructura poblacional, y el tipo de régimen de EAPB (especial). (Ver Figura 3)

Figura 3. Distribución De La Población Afiliada según Momento del Curso de Vida EAPB UNISALUD UPTC – Junio - 2019



Fuente: Base de Datos UNISALUD UPTC – JUNIO 2019

3. ANÁLISIS DE LA MORBILIDAD ATENDIDA

A partir de los Registros Individuales de Prestación de Servicios (RIPS), de meses de enero a marzo de 2019 se realizaron 3.156 atenciones; en promedio se prestaron 994 atenciones durante el primer trimestre. El 95,00% (2982) de las atenciones se prestó en consulta externa, el 3,58%(113) en urgencias y 1,93%(61) en hospitalización. Para el segundo trimestre de abril a junio de 2019 el comportamiento de la distribución del tipo de atención es similar al del primer trimestre, el mayor número de atenciones correspondió a consulta externa con el 95%,(3.939), el segundo lugar a urgencias con el 3,00% (131), seguido de hospitalización con el 2,00% (81 atenciones). (Ver figura 4)

Figura 4. Distribución de las atenciones según tipo de Atención Afiliados UNISALUD UPTC, - enero a Junio 2019.

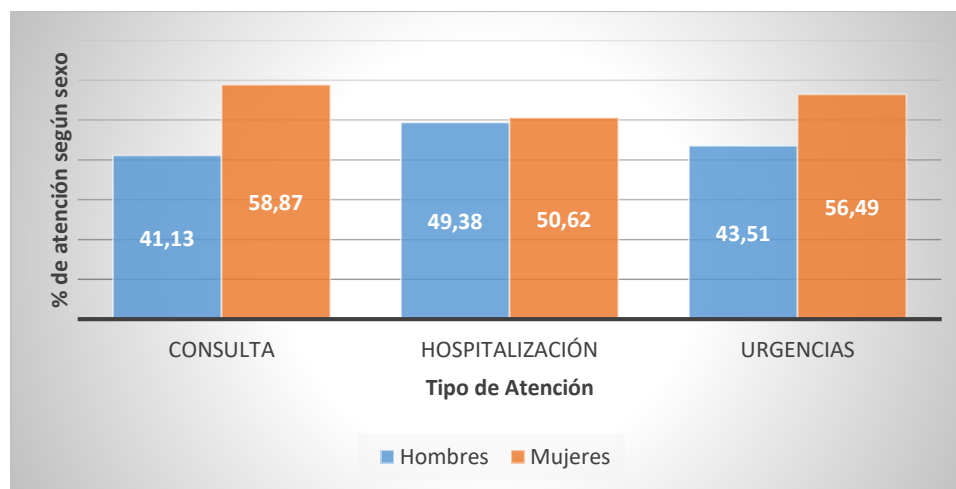


Fuente: Registro Individual de Prestación de Servicios – Red Prestadora

La proporción de personas atendidas según sexo fue el 56,74% para el sexo femenino y el 43,25% para el masculino.

La distribución de la consulta por servicio y sexo se observa que las mujeres consultaron más en todos los servicios, las mujeres el servicio en el que fueron más atendidas fue consulta, mientras que los hombres el servicio de Hospitalización. (Ver Figura 5)

Figura 5. Distribución De La Consulta de Morbilidad Atendida por Sexo y Tipo de Servicio Afiliados UNISALUD UPTC – Segundo Trimestre año 2019.



Fuente: Registros Individuales de Prestación de Servicios (RIPS).

3.1 MORBILIDAD ATENDIDA POR CONSULTA EXTERNA, HOSPITALIZACIÓN Y URGENCIAS, Afiliados UNISALUD UPTC, Segundo Trimestre año 2019

3.1.1 Morbilidad Atendida por Consulta Externa

Morbilidad General Por Consulta Externa

Las Primeras causas de morbilidad atendida a través de los 10 primeros diagnósticos por lo que fueron atendidos los afiliados de UNISALUD UPTC, en *consulta externa* correspondió a la Hipertensión Esencial (primaria) con el 35,3% (301consultas); en segundo lugar, Otros Dolores Abdominales y los no especificados con el 9,4%; seguido de Diabetes Mellitus No Insulinodependiente Sin Mención De Complicación con el 8,2%. (Ver tabla 1)

Tabla 1. 10 Primeras Causas de Morbilidad Atendida Por Consulta Externa, Afiliados UNISALUD UPTC, Segundo Trimestre año 2019.

No.	CIE-10	Diagnóstico CIE-10	Número	%
1	I10X	HIPERTENSION ESENCIAL (PRIMARIA)	301	35,3
2	R104	OTROS DOLORES ABDOMINALES Y LOS NO ESPECIFICADOS	80	9,4
3	E119	DIABETES MELLITUS NO INSULINODEPENDIENTE SIN MENCION DE COMPLICACION	70	8,2
4	E039	HIPOTIROIDISMO, NO ESPECIFICADO	66	7,7
5	N40	HIPERPLASIA DE LA PROSTATA	62	7,3
6	R51	CEFALEA	60	7,0
7	E782	HIPERLIPIDEMIA MIXTA	58	6,8
8	N390	INFECCION DE VIAS URINARIAS, SITIO NO ESPECIFICADO	58	6,8
9	M255	DOLOR EN ARTICULACION	57	6,7
10	H522	ASTIGMATISMO	40	4,7
10 PRIMERAS CASUAS			852	21,6
LAS DEMAS CAUAS			3087	78,4
TOTAL			3939	100,0

Fuente: Registros Individuales de Prestación de Servicios (RIPS).

Morbilidad Atendida por Grupos de Edad – Consulta

Morbilidad Atendida por Consulta en el grupo de edad menor de 1 año

La primera causa de morbilidad para el grupo de edad de menor de 1 año, correspondió a la alergia no especificada con 4 atenciones que representan el 28,6% de las atenciones, el segundo lugar a la rinitis aguda resfriado común con 3 atenciones que representan el 21,4% de las atenciones, seguido de las verrugas víricas con una atención que corresponde al 7,1%. (Ver Tabla 2)

Tabla 2. 10 Primeras Causas de Morbilidad Atendida Por Consulta Externa, Grupo de Edad – Menor de 1 año, Afiliados UNISALUD UPTC, Segundo Trimestre año 2019.

No.	CIE-10	Diagnóstico CIE-10	Número	%
1	T784	ALERGIA NO ESPECIFICADA	4	28,6
2	J00	RINOFARINGITIS AGUDA (RESFRIADO COMUN)	3	21,4
3	B07	VERRUGAS VIRICAS	1	7,1
4	J069	INFECCION AGUDA DE LAS VIAS RESPIRATORIAS SUPERIORES, NO ESPECIFICADA	1	7,1
5	J219	BRONQUIOLITIS AGUDA, NO ESPECIFICADA	1	7,1
6	R098	OTROS SINTOMAS Y SIGNOS ESPECIFICADOS QUE INVOLUCRAN LOS SISTEMAS CIRCULATORIO Y RESPIRATORIO	1	7,1
7	R568	OTRAS CONVULSIONES Y LAS NO ESPECIFICADAS	1	7,1
8	S657	TRAUMATISMO DE MULTIPLES VASOS SANGUINEOS A NIVEL DE LA MUÑECA Y DE LA MANO	1	7,1
9	S700	CONTUSION DE LA CADERA	1	7,1
10				0,0
10 PRIMERAS CASUAS			14	100,0
LAS DEMAS CAUAS			0	0,0
TOTAL			14	100,0

Fuente: Registros Individuales de Prestación de Servicios (RIPS).

Morbilidad Atendida por Consulta en el grupo de edad de 1 a 4 años

La primera causa de morbilidad para el grupo de edad de 1 a 4 años correspondió a la Infección Aguda De Las Vías Respiratorias Superiores, No Especificada con 19,6%; el segundo lugar correspondió a Neumonía viral, no especificada con 15,2%, y a la Rinofaringitis, no especificada con el 13,0%, seguida de la faringitis aguda, no especificada con 10,9%. (Ver tabla 3)

Tabla 3. 10 Primeras Causas de Morbilidad Atendida por Consulta en el grupo de edad, 1 a 4 años, Afiliados UNISALUD UPTC, Segundo Trimestre año 2019.

No.	CIE-10	Diagnóstico CIE-10	Número	%
1	J069	INFECCION AGUDA DE LAS VIAS RESPIRATORIAS SUPERIORES, NO ESPECIFICADA	9	19,6
2	J129	NEUMONIA VIRAL, NO ESPECIFICADA	7	15,2
3	J00X	RINOFARINGITIS AGUDA (RESFRIADO COMUN)	6	13,0
4	J029	FARINGITIS AGUDA, NO ESPECIFICADA	5	10,9
5	T784	ALERGIA NO ESPECIFICADA	4	8,7
6	A09X	DIARREA Y GASTROENTERITIS DE PRESUNTO ORIGEN INFECCIOSO	3	6,5
7	H001	CALACIO [CHALAZION]	3	6,5
8	J189	NEUMONIA, NO ESPECIFICADA	3	6,5
9	L209	DERMATITIS ATOPICA, NO ESPECIFICADA	3	6,5

10	R104	OTROS DOLORES ABDOMINALES Y LOS NO ESPECIFICADOS	3	6,5
10 PRIMERAS CASUAS			46	46,9
LAS DEMAS CAUAS			52	53,1
TOTAL			98	100,0

Fuente: Registros Individuales de Prestación de Servicios (RIPS).

Morbilidad Atendida por Consulta en el grupo de edad de 5 a 14 años

La primera causa de morbilidad para el grupo de edad de 5 a 14 años correspondió a Astigmatismo con 15,3%; caries de la dentina con el 15,3%, el seguido de Otros Dolores Abdominales y los No Especificados con el 10,9%. Ver tabla 4)

Tabla 4. 10 Primeras Causas Morbilidad Atendida por Consulta en el grupo de edad, 5 a 14 años, Afiliados UNISALUD UPTC, Segundo Trimestre de 2019.

No.	CIE-10	Diagnóstico CIE-10	Número	%
1	H522	ASTIGMATISMO	11	15,3
2	K021	CARIES DE LA DENTINA	11	15,3
3	R104	OTROS DOLORES ABDOMINALES Y LOS NO ESPECIFICADOS	10	13,9
4	M255	DOLOR EN ARTICULACION	9	12,5
5	L209	DERMATITIS ATOPICA, NO ESPECIFICADA	8	11,1
6	H527	TRASTORNO DE LA REFRACCION, NO ESPECIFICADO	5	6,9
7	K050	GINGIVITIS AGUDA	5	6,9
8	R11X	NAUSEA Y VOMITO	5	6,9
9	H101	CONJUNTIVITIS ATOPICA AGUDA	4	5,6
10	L309	DERMATITIS, NO ESPECIFICADA	4	5,6
10 PRIMERAS CASUAS			72	40,7
LAS DEMAS CAUAS			105	59,3
TOTAL			177	100,0

Fuente: Registros Individuales de Prestación de Servicios (RIPS).

Morbilidad Atendida por Consulta en el grupo de edad de 15 a 44 años

La primera causa de morbilidad para el grupo de 15 a 44 años correspondió a Otros Dolores Abdominales y los no Especificados con 17, 2%; el segundo lugar a Cefalea con el 13,9% y en tercer lugar Caries de la dentina con 11,7%. (Ver tabla 5)

Tabla 5. 10 Primeras Causas de Morbilidad Atendida por Consulta en el grupo de edad 15 a 44 años, Afiliados UNISALUD UPTC, Segundo Trimestre año 2019.

No.	CIE-10	Diagnóstico CIE-10	Número	%
1	R104	OTROS DOLORS ABDOMINALES Y LOS NO ESPECIFICADOS	31	17,2
2	R51X	CEFALEA	25	13,9
3	K021	CARIES DE LA DENTINA	21	11,7
4	E039	HIPOTIROIDISMO, NO ESPECIFICADO	19	10,6
5	M255	DOLOR EN ARTICULACION	18	10,0
6	N390	INFECCION DE VIAS URINARIAS, SITIO NO ESPECIFICADO	18	10,0
7	H522	ASTIGMATISMO	16	8,9
8	D259	LEIOMIOMA DEL UTERO, SIN OTRA ESPECIFICACION	11	6,1
9	O141	PREECLAMPSIA SEVERA	11	6,1
10	J069	INFECCION AGUDA DE LAS VIAS RESPIRATORIAS SUPERIORES, NO ESPECIFICADA	10	5,6
10 PRIMERAS CASUAS			180	21,7
LAS DEMAS CAUAS			648	78,3
TOTAL			828	100,0

Fuente: Registros Individuales de Prestación de Servicios (RIPS).

Morbilidad Atendida por Consulta en el grupo de edad de 45 a 64 años

La primera causa de morbilidad para el grupo de 45 a 64 años correspondió a Hipertensión Esencial (Primaria) con el 32,01%; seguido de Hiperlipidemia Mixta con 11,5%; la tercera causa correspondió a Hipotiroidismo, no especificado con el 8,7%. (Ver tabla 6)

Tabla 6. 10 Primeras Causas de Morbilidad Atendida por Consulta en el grupo de edad 45 a 64 años, Afiliados UNISALUD UPTC, Segundo Trimestre, año 2019.

No.	CIE-10	Diagnóstico CIE-10	Número	%
1	I10X	HIPERTENSION ESENCIAL (PRIMARIA)	103	32,0
2	E782	HIPERLIPIDEMIA MIXTA	37	11,5
3	E039	HIPOTIROIDISMO, NO ESPECIFICADO	28	8,7
4	N40X	HIPERPLASIA DE LA PROSTATA	26	8,1
5	H524	PRESBICIA	24	7,5
6	M255	DOLOR EN ARTICULACION	24	7,5
7	R51X	CEFALEA	23	7,1
8	E119	DIABETES MELLITUS NO INSULINODEPENDIENTE SIN MENCION DE COMPLICACION	22	6,8
9	N390	INFECCION DE VIAS URINARIAS, SITIO NO ESPECIFICADO	18	5,6
10	R104	OTROS DOLORS ABDOMINALES Y LOS NO ESPECIFICADOS	17	5,3

10 PRIMERAS CASUAS	322	27,2
LAS DEMAS CAUAS	863	72,8
TOTAL	1185	100,0

Fuente: Registros Individuales de Prestación de Servicios (RIPS).

Morbilidad Atendida por Consulta en el grupo de edad de 65 y más años

La primera causa de morbilidad para el grupo de 65 y más correspondió a Hipertensión Esencial (Primaria) con el 48,7%; seguido la diabetes mellitus no insulodependiente sin mención de complicación con el 12, %, en tercer lugar, la Hiperplasia de la Próstata con el 8,9%. (Ver tabla 7)

Tabla 7. 10 Primeras Causa de Morbilidad Atendida por Consulta en el grupo de edad 65 y más años, Afiliados UNISALUD UPTC, Segundo Trimestre, año 2019.

No.	CIE-10	Diagnóstico CIE-10	Número	%
1	I10X	HIPERTENSION ESENCIAL (PRIMARIA)	191	48,7
2	E119	DIABETES MELLITUS NO INSULINODEPENDIENTE SIN MENCION DE COMPLICACION	48	12,2
3	N40X	HIPERPLASIA DE LA PROSTATA	35	8,9
4	J441	ENFERMEDAD PULMONAR OBSTRUCTIVA CRONICA CON EXACERBACION AGUDA, NO ESPECIFICADA	27	6,9
5	E039	HIPOTIROIDISMO, NO ESPECIFICADO	19	4,8
6	N390	INFECCION DE VIAS URINARIAS, SITIO NO ESPECIFICADO	18	4,6
7	J449	ENFERMEDAD PULMONAR OBSTRUCTIVA CRONICA, NO ESPECIFICADA	15	3,8
8	E782	HIPERLIPIDEMIA MIXTA	13	3,3
9	M545	LUMBAGO NO ESPECIFICADO	13	3,3
10	R104	OTROS DOLORES ABDOMINALES Y LOS NO ESPECIFICADOS	13	3,3
10 PRIMERAS CASUAS			392	41,4
LAS DEMAS CAUAS			554	58,6
TOTAL			946	100,0

Fuente: Registros Individuales de Prestación de Servicios (RIPS).

3.1.2 Morbilidad Atendida por Hospitalización

Morbilidad General por Hospitalización

La morbilidad general atendida por el servicio de *Hospitalización* la primera causa correspondió a Infección de Vías Urinarias sitio no Especificado con el 25,0%; el segundo lugar Enfermedad Pulmonar Obstructiva Crónica Con Exacerbación Aguda, no especificada con el 13,9%; el tercer lugar a Apendicitis Aguda no Especificada con 13,9%, seguido de la Hiperplasia de la Próstata con 13,9%. (Ver tabla 8)

Tabla 8. 10 Primeras Causas de Morbilidad Atendida Por Hospitalización, Afiliados UNISALUD UPTC, Segundo Trimestre, año 2019.

No.	CIE-10	Diagnóstico CIE-10	Número	%
1	N390	INFECCION DE VIAS URINARIAS, SITIO NO ESPECIFICADO	7	19,4
2	J441	ENFERMEDAD PULMONAR OBSTRUCTIVA CRONICA CON EXACERBACION AGUDA, NO ESPECIFICADA	5	13,9
3	K359	APENDICITIS AGUDA, NO ESPECIFICADA	5	13,9
4	N40	HIPERPLASIA DE LA PROSTATA	5	13,9
5	S800	CONTUSION DE LA RODILLA	4	11,1
6	A09	DIARREA Y GASTROENTERITIS DE PRESUNTO ORIGEN INFECCIOSO	2	5,6
7	D259	LEIOMIOMA DEL UTERO, SIN OTRA ESPECIFICACION	2	5,6
8	D440	TUMOR DE COMPORTAMIENTO INCIERTO O DESCONOCIDO DE LA GLANDULA TIROIDES	2	5,6
9	I10	HIPERTENSION ESENCIAL (PRIMARIA)	2	5,6
10	J189	NEUMONIA, NO ESPECIFICADA	2	5,6
10 PRIMERAS CASUAS			36	46,2
LAS DEMAS CAUAS			42	53,8
TOTAL			78	100,0

Fuente: Registros Individuales de Prestación de Servicios (RIPS).

Morbilidad Atendida Por Grupos de Edad – Hospitalización

Morbilidad Atendida por Hospitalización en el grupo de edad menor de 1 año.

Para este grupo de edad se registraron solo una (1) atenciones por apendicitis aguda, no especificada.

Morbilidad Atendida por Hospitalización en el grupo de edad de 1 a 4 años.

Para Este Grupo De Edad Se Registraron Tres (3) Hospitalizaciones: Otras Infecciones Virales De Sitio No Especificado; Neumonía Viral, No Especificada y Neumonía, No Especificada.

Morbilidad Atendida por Hospitalización en el grupo de edad 5 a 14 años.

Para este grupo de edad se presentaron cinco (5) atenciones de Hospitalización, por las siguientes patologías: Diarrea Y Gastroenteritis De Presunto Origen Infeccioso, Tumor

Benigno De La Piel, Sitio No Especificado; Apendicitis Aguda, No Especificada; Contusión De Dedo(S) De La Mano, Sin Daño De La(S) Uña(S) y Contusión De La Rodilla.

Morbilidad Atendida por Hospitalización en el grupo de edad de 15 a 44 años.

Para este grupo de edad, dentro de las 10 primeras causas de hospitalización, la primera causa correspondió a Apendicitis Aguda, no especificada con el 18,8%; seguido del Tumor De Comportamiento Incierto O Desconocido De La Glándula Tiroides; Dolor Localizado en otras Partes Inferiores del Abdomen; Otros Dolores Abdominales y los no especificados y Contusión de la Rodilla; cada una con el 12,5%. (Ver Tabla 9)

Tabla 9.10 primeras causas de Morbilidad Atendida por Hospitalización en el grupo de edad 15 a 44 años, Afiliados UNISALUD UPTC, Segundo Trimestre, año 2019.

No.	CIE-10	Diagnóstico CIE-10	Número	%
1	K359	APENDICITIS AGUDA, NO ESPECIFICADA	3	18,8
2	D440	TUMOR DE COMPORTAMIENTO INCIERTO O DESCONOCIDO DE LA GLANDULA TIROIDES	2	12,5
3	R103	DOLOR LOCALIZADO EN OTRAS PARTES INFERIORES DEL ABDOMEN	2	12,5
4	R104	OTROS DOLORES ABDOMINALES Y LOS NO ESPECIFICADOS	2	12,5
5	S800	CONTUSION DE LA RODILLA	2	12,5
6	A09	DIARREA Y GASTROENTERITIS DE PRESUNTO ORIGEN INFECCIOSO	1	6,3
7	C73	TUMOR MALIGNO DE LA GLANDULA TIROIDES	1	6,3
8	F700	RETRASO MENTAL LEVE: DETERIORO DEL COMPORTAMIENTO NULO O MINIMO	1	6,3
9	F701	RETRASO MENTAL LEVE: DETERIORO DEL COMPORTAMIENTO SIGNIFICATIVO, QUE REQUIERE ATENCION O TRATAMIENTO	1	6,3
10	I255	CARDIOMIOPATIA ISQUEMICA	1	6,3
10 PRIMERAS CASUAS			16	59,3
LAS DEMAS CAUAS			11	40,7
TOTAL			27	100,0

Fuente: Registros Individuales de Prestación de Servicios (RIPS).

Morbilidad Atendida por Hospitalización en el grupo de edad de 45 a 64 años.

Para este grupo de edad se registraron 24 causas de morbilidad atendida la Hiperplasia Prostática con cinco (5) atenciones, las demás atenciones cada una con un evento: Diarrea y Gastroenteritis de Presunto Origen Infeccioso; Tumor Maligno del Estómago, parte no especificada; Tumor Maligno del Retroperitoneo, Epilepsia y Síndromes Epilépticos

sintomáticos relacionados con localizaciones (focales)(parciales) y con ataques parciales complejos, entre otras. (Ver tabla 10)

Tabla 10. 10 Primeras causas de Morbilidad Atendida por Hospitalización en el grupo de edad 45 a 64 años. Afiliados UNISALUD UPTC, Segundo Trimestre, año 2019.

No.	CIE-10	Diagnóstico CIE-10	Número	%
1	N40X	HIPERPLASIA DE LA PROSTATA	5	35,7
2	A09X	DIARREA Y GASTROENTERITIS DE PRESUNTO ORIGEN INFECCIOSO	1	7,1
3	C169	TUMOR MALIGNO DEL ESTOMAGO, PARTE NO ESPECIFICADA	1	7,1
4	C480	TUMOR MALIGNO DEL RETROPERITONEO	1	7,1
5	C61X	TUMOR MALIGNO DE LA PROSTATA	1	7,1
6	G402	EPILEPSIA Y SINDROMES EPILEPTICOS SINTOMATICOS RELACIONADOS CON LOCALIZACIONES (FOCALES) (PARCIALES) Y CON ATAQUES PARCIALES COMPLEJOS	1	7,1
7	H350	RETINOPATIAS DEL FONDO Y CAMBIOS VASCULARES RETINIANOS	1	7,1
8	I10X	HIPERTENSION ESENCIAL (PRIMARIA)	1	7,1
9	I219	INFARTO AGUDO DEL MIOCARDIO, SIN OTRA ESPECIFICACION	1	7,1
10	I64X	#N/A	1	7,1
10 PRIMERAS CASUAS			14	58,3
LAS DEMAS CAUAS			10	41,7
TOTAL			24	100,0

Fuente: Registros Individuales de Prestación de Servicios (RIPS).

Morbilidad Atendida por Hospitalización en el grupo de edad de 65 y más años.

Para este grupo de edad la primera causa de morbilidad correspondió a Infección Vías Urinarias Sitio no Especificado con el 29,4%; en segundo lugar, Enfermedad Pulmonar Obstructiva Crónica Con Exacerbación Aguda, No Especificada con el 23,5% y seguido de Leiomioma Del Útero, Sin Otra Especificación Y Delirio, No Especificado con el 5,9%. (Ver tabla 11)

Tabla 11. 10 Primeras causas de Morbilidad Atendida por Hospitalización en el grupo de 65 y más, Afiliados UNISALUD UPTC, Segundo Trimestre, Año 2019.

No.	CIE-10	Diagnóstico CIE-10	Número	%
1	N390	INFECCION DE VIAS URINARIAS, SITIO NO ESPECIFICADO	5	29,4
2	J441	ENFERMEDAD PULMONAR OBSTRUCTIVA CRONICA CON EXACERBACION AGUDA, NO ESPECIFICADA	4	23,5
3	D259	LEIOMIOMA DEL UTERO, SIN OTRA ESPECIFICACION	1	5,9
4	F059	DELIRIO, NO ESPECIFICADO	1	5,9
5	I10X	HIPERTENSION ESENCIAL (PRIMARIA)	1	5,9
6	I500	INSUFICIENCIA CARDIACA CONGESTIVA	1	5,9
7	I679	ENFERMEDAD CEREBROVASCULAR, NO ESPECIFICADA	1	5,9
8	J189	NEUMONIA, NO ESPECIFICADA	1	5,9
9	K359	APENDICITIS AGUDA, NO ESPECIFICADA	1	5,9
10	K808	OTRAS COLELITIASIS	1	5,9
10 PRIMERAS CASUAS			17	81,0
LAS DEMAS CAUAS			4	19,0
TOTAL			21	100,0

Fuente: Registros Individuales de Prestación de Servicios (RIPS).

3.1.3 Morbilidad Atendida por Urgencias

Morbilidad General

Para el servicio de *Urgencias* la primera causa de morbilidad atendida correspondió a Hipertensión Esencial (Primaria) con el 14,3%; seguido de Diarrea y Gastroenteritis de Presunto Origen Infeccioso; Enfermedad Pulmonar Obstructiva Crónica Con Exacerbación Aguda, No Especificada; Infección de Vías Urinarias, Sitio No Especificado; Otros Dolores Abdominales y Los No Especificados con 11,9 cada una. (Ver tabla 12).

Tabla 12. 10 Primeras Causas de Morbilidad Atendida Por Urgencias, Afiliados UNISALUD UPTC, Segundo Trimestre, Año 2019

No.	CIE-10	Diagnóstico CIE-10	Número	%
1	I10	HIPERTENSION ESENCIAL (PRIMARIA)	6	14,3
2	A09	DIARREA Y GASTROENTERITIS DE PRESUNTO ORIGEN INFECCIOSO	5	11,9
3	J441	ENFERMEDAD PULMONAR OBSTRUCTIVA CRONICA CON EXACERBACION AGUDA, NO ESPECIFICADA	5	11,9
4	N390	INFECCION DE VIAS URINARIAS, SITIO NO ESPECIFICADO	5	11,9
5	R104	OTROS DOLORES ABDOMINALES Y LOS NO ESPECIFICADOS	5	11,9
6	S800	CONTUSION DE LA RODILLA	4	9,5
7	M545	LUMBAGO NO ESPECIFICADO	3	7,1
8	R101	DOLOR ABDOMINAL LOCALIZADO EN PARTE SUPERIOR	3	7,1
9	R509	FIEBRE, NO ESPECIFICADA	3	7,1
10	R51	CEFALEA	3	7,1
10 PRIMERAS CASUAS			42	32,1
LAS DEMAS CAUAS			89	67,9
TOTAL			131	100,0

Fuente: Registros Individuales de Prestación de Servicios (RIPS).

Morbilidad Atendida por Grupos de Edad – Urgencias

Morbilidad Atendida por Urgencias en el grupo de edad menor de 1 año.

Para este grupo de edad se registraron tres (3) atenciones, por alergia no especificada dos (2) y otras convulsiones y las no especificadas una (1) atención.

Morbilidad Atendida por Urgencias en el grupo de 1 a 4 años.

Para este grupo se atendieron siete (7) causa de morbilidad: Infección intestinal viral, sin otra especificación; Diarrea y Gastroenteritis de presunto origen infeccioso, otras infecciones virales de sitio no especificado; Infección aguda de las vías respiratorias sitio no especificada; Neumonía Viral no especificada entre otros.

Morbilidad Atendida por Urgencias en el grupo de 5 a 14 años.

Para este grupo de edad se presentaron ocho (8) atenciones, las causas de morbilidad atendida fueron: Diarrea y Gastroenteritis de Presunto Origen Infeccioso; Faringitis Aguda, No Específica, Otras Colitis y Gastroenteritis no Infecciosas Especificadas; Infección Vías

Urinarias Sitio no Especificado; Nausea y Vómito entre otras cada una con una atención con el 12,5%. (Ver Tabla 13)

Tabla 13. 10 primeras causas de Morbilidad Atendida por Urgencias en el grupo 5 a 14 años. Afiliados UNISALUD UPTC, Segundo Trimestre, año 2019.

No.	CIE-10	Diagnóstico CIE-10	Número	%
1	A09	DIARREA Y GASTROENTERITIS DE PRESUNTO ORIGEN INFECCIOSO	1	12,5
2	J029	FARINGITIS AGUDA, NO ESPECIFICADA	1	12,5
3	K528	OTRAS COLITIS Y GASTROENTERITIS NO INFECCIOSAS ESPECIFICADAS	1	12,5
4	N390	INFECCION DE VIAS URINARIAS, SITIO NO ESPECIFICADO	1	12,5
5	R11	NAUSEA Y VOMITO	1	12,5
6	S600	CONTUSION DE DEDO(S) DE LA MANO, SIN DAÑO DE LA(S) UÑA(S)	1	12,5
7	S800	CONTUSION DE LA RODILLA	1	12,5
8	T784	ALERGIA NO ESPECIFICADA	1	12,5
9				0,0
10				0,0
10 PRIMERAS CASUAS			8	100,0
LAS DEMAS CAUAS			0	0,0
TOTAL			8	100,0

Fuente: Registros Individuales de Prestación de Servicios (RIPS).

Morbilidad Atendida por Urgencias en el grupo de 15 a 44 años.

Para este grupo de edad la primera causa de morbilidad correspondió a Otros Dolores Abdominales y los No Especificados con el 25%, seguido de Diarrea y Gastroenteritis de Presunto Origen Infeccioso con 18,8%, y en tercer lugar contusión de la rodilla con el 12,5%. (Ver Tabla 14)

Tabla 14. 10 primeras causas de Morbilidad Atendida por Urgencias en el grupo de 15 a 44 años. Afiliados UNISALUD UPTC, Segundo Trimestre, año 2019.

No.	CIE-10	Diagnóstico CIE-10	Número	%
1	R104	OTROS DOLORES ABDOMINALES Y LOS NO ESPECIFICADOS	4	25,0
2	A09	DIARREA Y GASTROENTERITIS DE PRESUNTO ORIGEN INFECCIOSO	3	18,8
3	S800	CONTUSION DE LA RODILLA	2	12,5
4	D259	LEIOMIOMA DEL UTERO, SIN OTRA ESPECIFICACION	1	6,3
5	H100	CONJUNTIVITIS MUCOPURULENTE	1	6,3
6	I845	HEMORROIDES EXTERNAS SIN COMPLICACION	1	6,3

7	J209	BRONQUITIS AGUDA, NO ESPECIFICADA	1	6,3
8	K297	GASTRITIS, NO ESPECIFICADA	1	6,3
9	K810	COLECISTITIS AGUDA	1	6,3
10	L032	CELULITIS DE LA CARA	1	6,3
10 PRIMERAS CASUAS			16	47,1
LAS DEMAS CAUAS			18	52,9
TOTAL			34	100,0

Fuente: Registros Individuales de Prestación de Servicios (RIPS).

Morbilidad Atendida por Urgencias en el grupo de 45 a 64 años.

Para este grupo de edad la primera causa de morbilidad atendida correspondió a Hipertensión Esencial (Primaria) con 20,0%; seguido de Rinofaringitis Aguda (Resfriado Común), Hiperplasia de la Próstata y Otras Convulsiones y las no Especificadas, cada uno con 13,3%. (Ver Tabla 15)

Tabla 15. 10 primeras causas de Morbilidad Atendida por Urgencias en el grupo de 45 a 64 años. Afiliados UNISALUD UPTC, Segundo Trimestre, año 2019.

No.	CIE-10	Diagnóstico CIE-10	Número	%
1	I10X	HIPERTENSION ESENCIAL (PRIMARIA)	3	20,0
2	J000	RINOFARINGITIS AGUDA (RESFRIADO COMUN)	2	13,3
3	N40X	HIPERPLASIA DE LA PROSTATA	2	13,3
4	R568	OTRAS CONVULSIONES Y LAS NO ESPECIFICADAS	2	13,3
5	A069	AMEBIASIS, NO ESPECIFICADA	1	6,7
6	A09X	DIARREA Y GASTROENTERITIS DE PRESUNTO ORIGEN INFECCIOSO	1	6,7
7	E86X	DEPLECION DEL VOLUMEN	1	6,7
8	E878	OTROS TRASTORNOS DEL EQUILIBRIO DE LOS ELECTROLITOS Y DE LOS LIQUIDOS, NO CLASIFICADOS EN OTRA PARTE	1	6,7
9	I219	INFARTO AGUDO DEL MIOCARDIO, SIN OTRA ESPECIFICACION	1	6,7
10	I236	TROMBOSIS DE LA AURICULA, APENDICE AURICULAR Y VENTRICULO COMO COMPLICACION PRESENTE POSTERIOR AL INFARTO AGUDO DEL MIOCARDIO	1	6,7
10 PRIMERAS CASUAS			15	35,7
LAS DEMAS CAUAS			27	64,3
TOTAL			42	100,0

Fuente: Registros Individuales de Prestación de Servicios (RIPS).

Morbilidad Atendida por Urgencias en el grupo de 65 y más años.

Para este grupo de edad la primera causa de morbilidad atendida correspondió a Enfermedad Pulmonar Obstructiva Crónica con Exacerbación Aguda, No Especificada e Infección de Vías Urinarias, Sitio no Especificado con 22,2%; el segundo lugar correspondió a Hipertensión Esencial (Primaria) con el 16,7%; seguido de Pterigión; Infarto Agudo de Miocardio, sin otra especificación cada uno con 5,6% entre otras. (Ver Tabla 16)

Tabla 16. 10 primeras causas de Morbilidad tendida por Urgencias en el grupo de 65 y más años. Afiliados UNISALUD UPTC, Segundo Trimestre, año 2019.

No.	CIE-10	Diagnóstico CIE-10	Número	%
1	J441	ENFERMEDAD PULMONAR OBSTRUCTIVA CRONICA CON EXACERBACION AGUDA, NO ESPECIFICADA	4	22,2
2	N390	INFECCION DE VIAS URINARIAS, SITIO NO ESPECIFICADO	4	22,2
3	I10X	HIPERTENSION ESENCIAL (PRIMARIA)	3	16,7
4	H110	PTERIGION	1	5,6
5	I219	INFARTO AGUDO DEL MIOCARDIO, SIN OTRA ESPECIFICACION	1	5,6
6	I679	ENFERMEDAD CEREBROVASCULAR, NO ESPECIFICADA	1	5,6
7	K808	OTRAS COLELITIASIS	1	5,6
8	K922	HEMORRAGIA GASTROINTESTINAL, NO ESPECIFICADA	1	5,6
9	L031	CELULITIS DE OTRAS PARTES DE LOS MIEMBROS	1	5,6
10	M545	LUMBAGO NO ESPECIFICADO	1	5,6
10 PRIMERAS CASUAS			18	54,5
LAS DEMAS CAUAS			15	45,5
TOTAL			33	100,0

Fuente: Registros Individuales de Prestación de Servicios (RIPS).

4. MORTALIDAD, AFILIADOS EAPB –UNISALUD UPTC






Para el Segundo Trimestre del año 2019 se presentaron Tres (3) muertes, según sexo el 63% ocurrió en hombres, en edades entre 63y 75 años, el 33% correspondió al sexo femenino de 66 años; según causa Básica de muerte, el 100% ocurrió por Enfermedades Crónicas No Transmisibles (ECNT). (Ver tabla 17)

Tabla 17. Mortalidad según causa Básica– afiliados UNISALUD UPTC – Segundo Trimestre, año 2019

EDA D	CAUSA DE MUERTE	IPS
63	REEMPLAZO VALVULAR AORTICO MECANICO	CLINICA MEDILASER
66	INFARTO AGUDO DEL MIOCARDIO	SOCIEDAD CLINICA BOAYCÁ LIMITADA
75	COLANGIOCARCINOMA METASTASICO A HUESO Y PULMON	HOSPITAL SAN RAFAEL TUNJA ESE

Fuente: Datos Propios EAPB - UNISALUD –UPTC - AÑO 2019

CONCLUSIONES

-  La afiliación a la EAPB - UNISALUD - UPTC el Segundo Trimestre del año 2019 presentó un comportamiento lineal, el promedio de afiliados fue de 2.522 afiliados cotizantes de 1318 (52,67%), afiliados beneficiarios fue de 1208 (47,32%).
-  La pirámide poblacional de los afiliados a UNISALUD – UPTC refleja una estructura poblacional con población adulta y tendencia al envejecimiento, indicando que se debe priorizar las acciones de promoción y mantenimiento de la salud y prevención a estos grupos de edad.
-  Para el segundo trimestre de abril a junio de 2019 el comportamiento de la distribución del tipo de atención es similar al del primer trimestre, el mayor número de atenciones correspondió a consulta externa con el 95%,(3.939), el segundo lugar a urgencias con el 3,00% (131), seguido de hospitalización con el 2,00% (81 atenciones).
-  Las Primeras causas de morbilidad atendida a través de los 10 primeros diagnósticos por lo que fueron atendidos los afiliados de UNISALUD UPTC, en *consulta externa* correspondió a la Hipertensión Esencial (primaria) con el 35,3% (301consultas); La morbilidad general atendida en el servicio de *Hospitalización* la primera causa correspondió a Infección de Vías Urinarias sitio no Especificado con el 25,0% (7 consultas); y para el servicio de *Urgencias* la primera causa de morbilidad atendida correspondió a Hipertensión Esencial (Primaria) con el 14,3% (6 consultas).
-  Las causas de morbilidad atendida de los afiliados a UNISALUD UPTC, hacen parte de la gran causa de Enfermedades No Transmisibles – ECNT.

- ✚ La mortalidad de los afiliados de UNISALUD UPTC en el segundo trimestre, de gran causa de Enfermedades Crónicas No Transmisibles (ECNT). El avance en las condiciones de vida de la población colombiana ha traído grandes logros en materia de salud. El incremento en la esperanza de vida, el descenso de la mortalidad por enfermedades transmisibles y la reducción de la mortalidad infantil son ejemplos de ello. Sin embargo, el consecuente proceso de envejecimiento por el que atraviesa el país donde los índices de infancia y juventud han tendido al descenso y los de vejez y envejecimiento son cada vez más altos, traen como resultado el incremento en la mortalidad por enfermedades crónicas como las del sistema circulatorio y la creciente demanda de atención en servicios de salud, donde la exposición prolongada a diversos factores de riesgo favorece su aparición (tomado de Documento ASIS Colombia, año 2018).

RECOMENDACIONES

- Solicitar a la red prestadora mejorar la calidad de los RIPS a través de las visitas de auditoría de calidad a las diferentes IPS por parte de UNISALUD UPTC.
- Al ser las ECNT la primera causa de morbilidad atendida por consulta externa y de mortalidad en los afiliados de UNISALUD UPTC continuar con el fortalecimiento de las acciones de prevención de la enfermedad cardiovascular y las neoplasias a través de la promoción y cuidado de la salud y atención completa y con calidad de los eventos precursores del alto costo.
- El perfil de morbilidad de los afiliados a UNISALUD UPTC, debe servir de base para la planeación en salud y gestión del riesgo.

Revisó: Dra. **SANDRA MARITZA CONTRERAS PEÑA**
Directora UNISALUD – UPTC

Elaboró: **WILDY YUMEL ALVARADO CUERVO**
Enfermera Epidemióloga UNISALUD - UPTC