

INFORME DE MORBILIDAD ATENDIDA AFILIADOS EAPB UNISALUD UPTC, AÑO 2018.

TABLA DE CONTENIDO

INFORME DE MORBILIDAD ATENDIDA AFILIADOS EAPB UNISALUD UPTC, AÑO 2018.....	1
INTRODUCCIÓN	4
OBJETIVO	4
METODOLOGIA.....	5
1. COMPORTAMIENTO DE LA AFILIACIÓN.....	5
1. 1 Comportamiento de la afiliación EAPB UNISALUD – UPTC Enero a Diciembre Año 2018	5
2. ESTRUCTURA POBLACIONAL.....	6
2.1 Pirámide Poblacional.....	6
2.2 Distribución De La Población Afiliada Por Momentos del Curso de Vida	7
3. ANÁLISIS DE LA MORBILIDAD ATENDIDA	7
3.1 MORBILDAD ATENDIDA POR CONSULTA EXTERNA, HOSPITALIZACIÓN Y URGENCIAS, afiliados UNISALUD UPTC, Año 2018	9
3.1.1 Morbilidad Atendida por Consulta Externa	9
Morbilidad Atendida por Grupos de Edad – Consulta	10
3.1.2 Morbilidad Atendida por Hospitalización.....	14
Morbilidad Atendida por Grupos de Edad – Hospitalización.....	16
3.1.3 Morbilidad Atendida por Urgencias	19
Morbilidad Atendida por Grupos de Edad – Urgencias	20
4. MORTALIDAD, AFILIADOS EAPB –UNISALUD UPTC.....	23
CONCLUSIONES.....	24
RECOMENDACIONES	25

LISTADO DE TABLAS

Tabla 1. 10 Primeras Causas de Morbilidad Atendida Por Consulta Externa, Afiliados UNISALUD UPTC, Año 2018.	10
Tabla 2. 10 Primeras causas de Morbilidad Atendida por Consulta en el grupo de edad menor de 1 año, Afiliados UNISALUD UPTC, Año 2018.	10
Tabla 3. 10 Primeras Causas de Morbilidad Atendida por Consulta en el grupo de edad, 1 a 4 años, Afiliados UNISALUD UPTC, Año 2018.	11
Tabla 4. 10 Primeras Causas Morbilidad Atendida por Consulta en el grupo de edad,.....	12
Tabla 5. 10 Primeras Causas de Morbilidad Atendida por Consulta en el grupo de edad	12
Tabla 6. 10 Primeras Causas de Morbilidad Atendida por Consulta en el grupo de edad 45 a 64 años, Afiliados UNISALUD UPTC, Año 2018.	13
Tabla 7. 10 Primeras Causa de Morbilidad Atendida por Consulta en el grupo de edad 65 y más años, Afiliados UNISALUD UPTC, Año 2018.	14
Tabla 8. 10 Primeras Causas de Morbilidad Atendida Por Hospitalización, Afiliados UNISALUD UPTC, Año 2018.	15
Tabla 9. 10 primeras causas de Morbilidad Atendida por Hospitalización en el grupo de edad 5 a 14 años. Afiliados UNISALUD UPTC, Año 2018.....	16
Tabla 10. 10 primeras causas de Morbilidad Atendida por Hospitalización en el grupo de edad 15 a 44 años, Afiliados UNISALUD UPTC, Año 2018.	17
Tabla 11. 10 Primeras causas de Morbilidad Atendida por Hospitalización en el grupo de edad 45 a 64 años. Afiliados UNISALUD UPTC, Año 2018.	18
Tabla 12. 10 Primeras causas de Morbilidad Atendida por Hospitalización en el grupo de 65 y más, Afiliados UNISALUD UPTC, Año 2018.	18
Tabla 14. 10 Primeras Causas de Morbilidad Atendida Por Urgencias, Afiliados UNISALUD UPTC, año 2018.....	19
Tabla 15. 10 Primeras Causas Morbilidad Atendida por Urgencias en el grupo de edad,	20
Tabla 16. 10 primeras causas de Morbilidad Atendida por Urgencias en el grupo 5 a 14 años. Afiliados UNISALUD UPTC, Año 2018.	21
Tabla 17. 10 primeras causas de Morbilidad Atendida por Urgencias en el grupo de 15 a 44 años. Afiliados UNISALUD UPTC, Año 2018.	22
Tabla 18. 10primeras causas de Morbilidad Atendida por Urgencias en el grupo de 45 a 64 años. Afiliados UNISALUD UPTC, Año 2018.	22
Tabla 19. 10 primeras causas de Morbilidad Atendida por Urgencias en el grupo de 65 y más años. Afiliados UNISALUD UPTC, Año 2018.....	23
Tabla 20. Mortalidad según causa Básica– afiliados UNISALUD UPTC - Año 2018.....	24

LISTADO DE FIGURAS

Figura 1. Comportamiento de la afiliación EAPB UNISALUD – UPTC a Diciembre de 2018	5
Figura 2. Pirámide poblacional Afiliado UNISALUD UPTC – DICIEMBRE DE 2018.....	6
Figura 3. Distribución De La Población Afiliada según Momento del Curso de Vida EAPB UNISALUD UPTC – Diciembre - 2018.....	7
Figura 4. Distribución de las atenciones según tipo de Atención Afiliados UNISALUD UPTC, -año 2018.....	8
Figura 5. Distribución De La Consulta de Morbilidad Atendida por Tipo de Servicio y Sexo, Afiliados UNISALUD UPTC – año 2018.	8
Figura 6. Morbilidad Atendida según 10 primeras causas de morbilidad y número de personas atendidas, Servicio de Consulta Externa - afiliados UNISALUD UPTC, Año 2018.....	9
Figura 7. Morbilidad Atendida según 10 primeras causas de morbilidad y número de personas atendidas, en el Servicio de Hospitalización - afiliados UNISALUD UPTC, Año 2018.....	15
Figura 8. Morbilidad Atendida según 10 primeras causas de morbilidad y número de personas atendidas, en el Servicio de Urgencias - afiliados UNISALUD UPTC, Año 2018	19

INTRODUCCIÓN

En términos generales, los análisis de la morbilidad atendida representan medidas-resumen que capturan información relevante sobre distintos atributos y dimensiones del estado de salud y del desempeño del sistema de salud y que, vistos en conjunto, intentan reflejar las causas de morbilidad en los afiliados a UNISALUD UPTC, ocurrida en el año 2018.

De manera general, el análisis del perfil epidemiológico de los afiliados a UNISALUD UPTC, en el año 2018, tiene como propósito generar evidencia sobre la morbilidad atendida de la población afiliada y debe servir de base empírica para la determinación de grupos de afiliados con mayores necesidades en salud, debe servir como insumo para el establecimiento de políticas y prioridades en salud. La disponibilidad de las 10 primeras causas de morbilidad atendida provee la materia prima para los análisis de salud.

El Análisis de la causa de morbilidad y mortalidad para EAPB UNISALUD – UPTC se realiza con el propósito de establecer y mantener un conocimiento actualizado e integral de la morbilidad que afecta a los afiliados pues permite caracterizar, medir y explicar el perfil de enfermedad de los afiliados. Este informe igualmente se describe la estructura poblacional, la distribución por momentos del curso de vida, y el comportamiento de la afiliación, con el fin de proveer información para las diferentes acciones y programas en salud.

El presente análisis se realiza teniendo como fuente los registros individuales de prestación de servicios (RIPS) generados por la Red de IPS contratada; para el año 2018 se realizó un total de 14.627 atenciones; la distribución según servicio de atención; por consulta externa 13.627 (95,40%), urgencias 414 (2,89%) y hospitalización 243 (1,70%). Para consulta externa el promedio de consultas mes fue de 1.135 consulta, se estima que un afiliado recibió 6 consultas en el año.

La causa de morbilidad atendida se presenta a través de los 10 primeros diagnósticos por los que fueron atendidos los afiliados en el año 2018, la primera causa de atención por consulta externa correspondió a Hipertensión Esencial (Primaria), para hospitalización, Prolapso Uterovaginal Incompleto y urgencias otros Dolores Abdominales y los no Especificados.

OBJETIVO

Presentar el análisis de las primeras causas de morbilidad a través de las 10 primeras causas por los que fueron atendidos los afiliados en año 2018, con el fin de generar

información útil para la planeación de promoción y cuidado de la salud de los afiliados a UNISALUD – UPTC.

METODOLOGIA

La fuente de información para la morbilidad atendida procedente de los Registros Individuales de Prestación de Servicios de Salud (RIPS) para el periodo entre 01 de enero de 2018 y el 31 de diciembre de 2018, para la estructura poblacional se tuvo en cuenta la base de datos de los afiliados del mes de diciembre. Posteriormente se procedió a la revisión de la completitud y calidad de los datos y al análisis del comportamiento de la afiliación, la estructura poblacional y las primeras causas de morbilidad atendida a través de los 10 primeros diagnósticos por los que fueron atendidos los afiliados a UNISAUD – UPTC.

1. COMPORTAMIENTO DE LA AFILIACIÓN

1. 1 Comportamiento de la afiliación EAPB UNISALUD – UPTC Enero a Diciembre, Año 2018

La afiliación a la EAPB - UNISALUD - UPTC durante el año 2018 al mes de diciembre presenta un comportamiento lineal, el promedio de afiliados fue de 2.368, afiliados cotizantes 1.232 (52,06%) y afiliados beneficiarios 1.136 (47,93%). (Ver Figura 1)

Figura 1. Comportamiento de la afiliación EAPB UNISALUD – UPTC a Diciembre de 2018



Fuente: Base de datos afiliados UNISALUD – UPTC

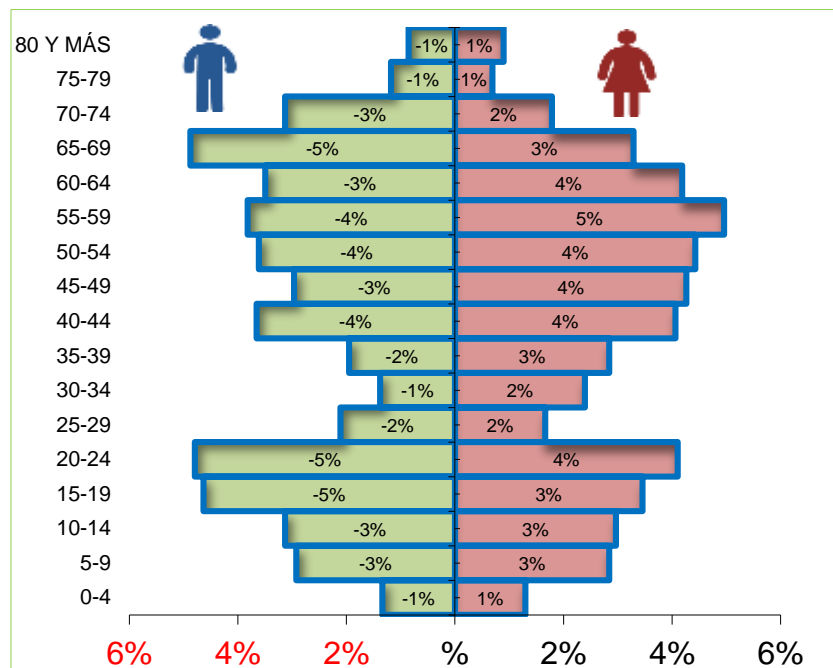
2. ESTRUCTURA POBLACIONAL

2.1 Pirámide Poblacional

La pirámide poblacional es una representación gráfica en forma proporcional de la estructura demográfica que describe la cantidad de población en cada grupo quinquenal por edad y sexo. En la figura 2 se observa la pirámide poblacional de los afiliados a UNISALUD – UPTC (mes de diciembre de 2018) se representan gráficamente las variables de edad y sexo de lo afiliaos, se pueden identificar fenómenos demográficos como el envejecimiento, el índice de infancia, la distribución de la población por sexo. (Ver figura 2)

La pirámide poblacional de los afiliados a UNISALUD – UPTC del mes de diciembre de 2018 refleja una estructura poblacional por sexo no significativa el 49,85% (1227/2461) son hombres y 50,14% (1234/2461)son mujeres, la pirámide poblacional responde al contexto de la población afiliada, con una pirámide de forma estacionaria o estable, los grupos de edad donde hay menor cantidad de población son los intermedios, los de 0 a 4 años y de 75 y más, cada uno con proporciones que no superan el 2%; y a medida que avanza la edad, se evidencia el estrechamiento que representa a la población adulta mayor, además del descenso en la mortalidad; los de mayor proporción los grupos etareos de 20 a 24 años, 55 a 59 y 65 a 69 años cada uno con proporciones que no superan el 5%. (Ver figura 2)

Figura 2. Pirámide poblacional Afiliado UNISALUD UPTC – DICIEMBRE DE 2018

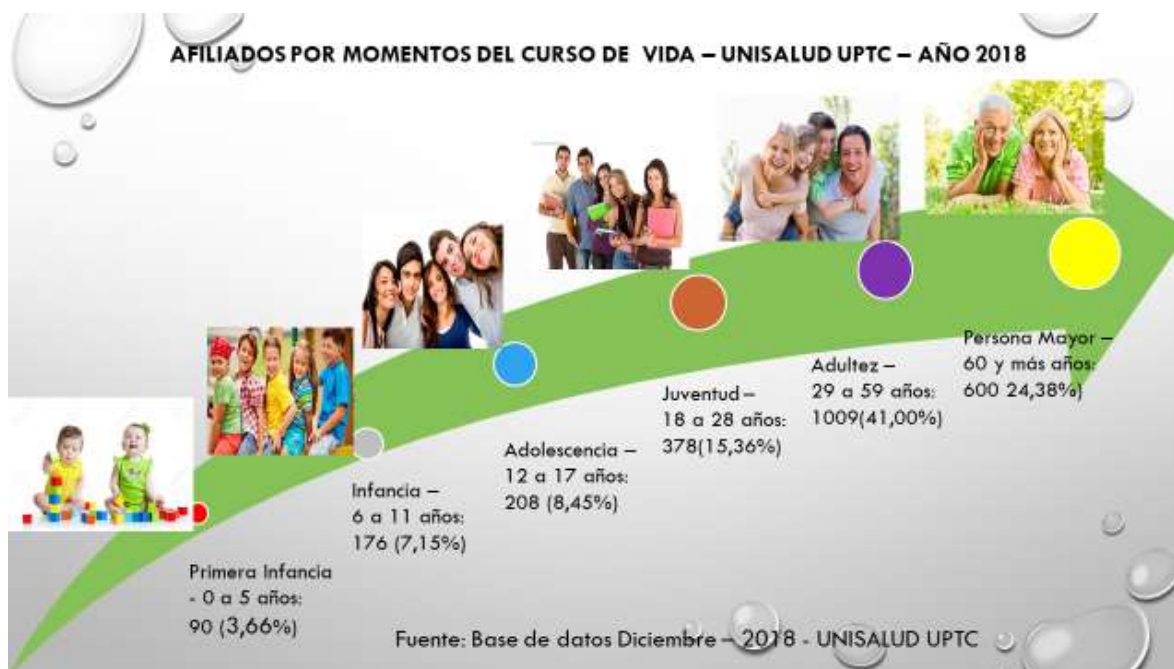


Fuente: Base de datos afiliados UNISALUD – UPTC

2.2 Distribución De La Población Afiliada Por Momentos del Curso de Vida

La distribución proporcional por momentos del curso de vida de los afiliados a UNISALUD – UPTC se observa que el curso de vida con la mayor proporción correspondió a adultez con el 41,00%, seguido del curso de vida persona mayor de 60 años con el 24,38%; el curso de vida con la menor proporción correspondió a primera infancia con el 3,66% la cual guarda correspondencia con la estructura poblacional. (Ver Figura 3)

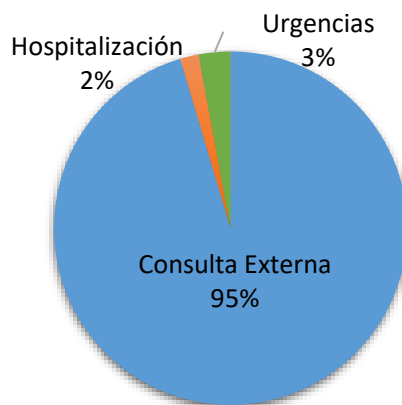
Figura 3. Distribución De La Población Afiliada según Momento del Curso de Vida EAPB UNISALUD UPTC – Diciembre - 2018



3. ANÁLISIS DE LA MORBILIDAD ATENDIDA

A partir de los Registros Individuales de Prestación de Servicios (RIPS), entre 01 de enero de 2018 y diciembre 31 de 2018 se atendieron 2.530 personas y se prestaron 14.627 atenciones, es decir que en promedio una persona recibió 6 atenciones. En promedio se prestaron 1.219 atenciones mes durante el año 2018. El 95,00%(13.627) de las atenciones se prestó en consulta externa, el 3%(414) en urgencias y 2%(243) en hospitalización. (Ver figura 4)

Figura 4. Distribución de las atenciones según tipo de Atención Afiliados UNISALUD UPTC, - año 2018.

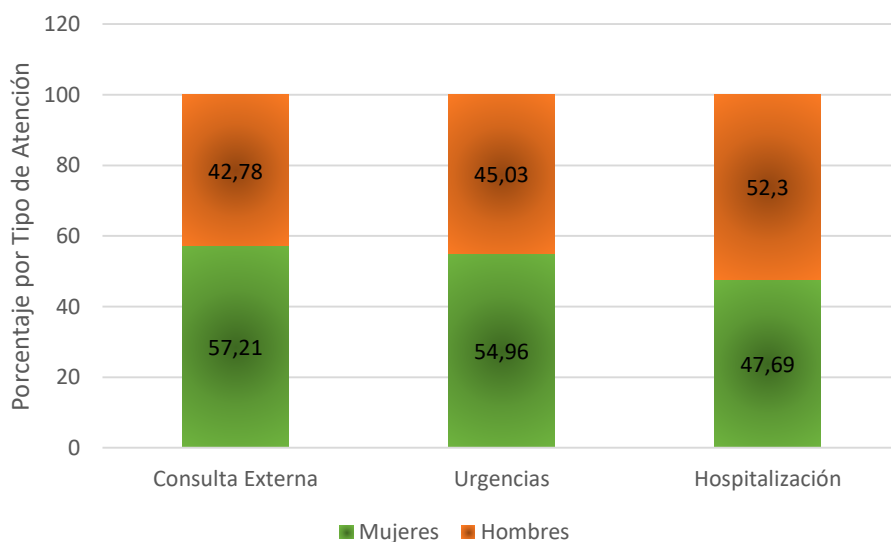


Fuente: RIPS EAPB UNISALUD UPTC

La proporción de personas atendidas según sexo fue el 56,99% para el sexo femenino y el 43,01% para el masculino.

La distribución de la consulta por servicio y sexo se observa que las mujeres consultaron más en los servicios de consulta y urgencias, mientras que los hombres la mayor proporción de atención correspondió a hospitalización. (Ver Figura 5)

Figura 5. Distribución De La Consulta de Morbilidad Atendida por Tipo de Servicio y Sexo, Afiliados UNISALUD UPTC – año 2018.



Fuente: Registros Individuales de Prestación de Servicios (RIPS).

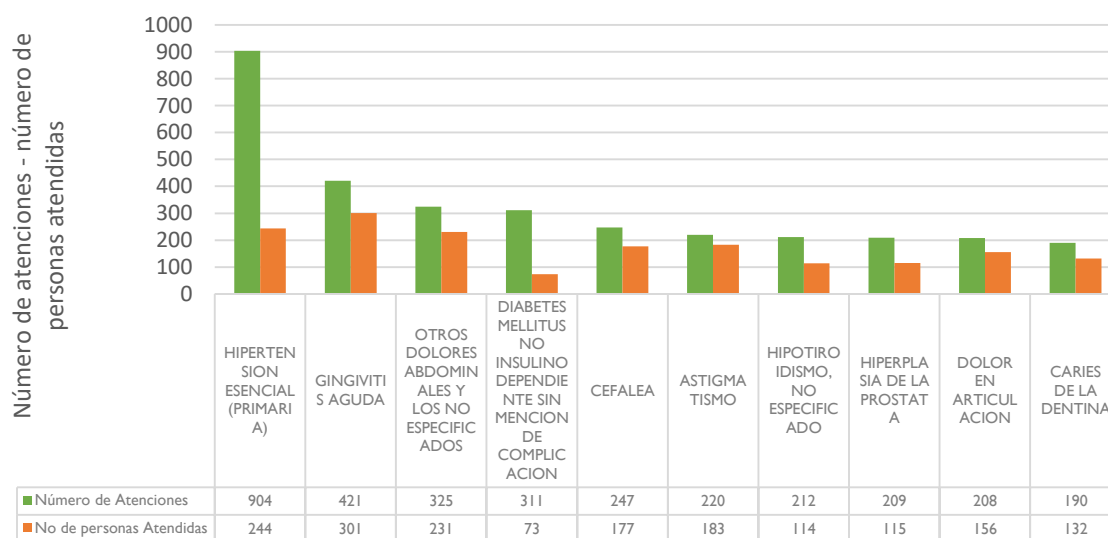
3.1 MORBILIDAD ATENDIDA POR CONSULTA EXTERNA, HOSPITALIZACIÓN Y URGENCIAS, Afiliados UNISALUD UPTC, Año 2018

3.1.1 Morbilidad Atendida por Consulta Externa

Morbilidad General

El mayor número de atenciones lo recibieron las personas que consultaron por hipertensión esencial (primaria) con 904 atenciones a 244 personas para una razón de 4 atenciones por persona año, seguida de la gingivitis aguda con 412 atenciones a 301 personas para una razón de 1 a 2 atenciones por persona año; otros dolores abdominales y los no especificados con 325 atenciones a 231 personas para una razón de 1 a 2 atenciones por persona año; diabetes mellitus no insulino dependiente sin mención de complicación con 311 atenciones a 73 personas para una razón de 4 atenciones persona año. (Ver figura 6)

Figura 6. Morbilidad Atendida según 10 primeras causas de morbilidad y número de personas atendidas, Servicio de Consulta Externa - afiliados UNISALUD UPTC, Año 2018



Fuente: Registros Individuales de Prestación de Servicios (RIPS).

Las Primeras causas de morbilidad atendida a través de los 10 primeros diagnósticos por lo que fueron atendidos los afiliados de UNISALUD UPTC, en consulta externa correspondió a la Hipertensión Esencial (primaria) con el 24,84%; en segundo lugar fue para gingivitis aguda con el 12,97%; seguido de otros dolores abdominales y los no especificados con el 10,01% (Ver tabla 1)

Tabla 1. 10 Primeras Causas de Morbilidad Atendida Por Consulta Externa, Afiliados UNISALUD UPTC, Año 2018.

Orden	Codigo	DIAGNOSTICO	No de Atenciones	%
1	I10X	HIPERTENSION ESENCIAL (PRIMARIA)	904	27,84
2	K050	GINGIVITIS AGUDA	421	12,97
3	R104	OTROS DOLORES ABDOMINALES Y LOS NO ESPECIFICADOS	325	10,01
4	E119	DIABETES MELLITUS NO INSULINODEPENDIENTE SIN MENCION DE COMPLICACION	311	9,58
5	R51X	CEFALEA	247	7,61
6	H522	ASTIGMATISMO	220	6,78
7	E039	HIPOTIROIDISMO, NO ESPECIFICADO	212	6,53
8	N40X	HIPERPLASIA DE LA PROSTATA	209	6,44
9	M255	DOLOR EN ARTICULACION	208	6,41
10	K021	CARIES DE LA DENTINA	190	5,85
		10 Primeras Causas	3247	23,83
		Demás Causas	10380	76,17
		Total	13627	100

Fuente: Registros Individuales de Prestación de Servicios (RIPS).

Morbilidad Atendida por Grupos de Edad – Consulta

Morbilidad Atendida por Consulta en el grupo de edad menor de 1 año

Las Primeras causas de morbilidad atendida a través de los 10 primeros diagnósticos por lo que fueron atendidos los menores de 1 año, en *consulta externa* correspondió a la Bronconeumonía, no especificada con el 19,05%, y sepsis bacteriana del recién nacido, no especificada con el 19,05%; seguido de otras deformidades congénitas de la cadera con el 14,29%. (Ver tabla 2)

Tabla 2. 10 Primeras causas de Morbilidad Atendida por Consulta en el grupo de edad menor de 1 año, Afiliados UNISALUD UPTC, Año 2018.

Orden	Codigo	DIAGNOSTICO	No de Atenciones	%
1	J180	BRONCONEUMONIA, NO ESPECIFICADA	4	19,05
2	P369	SEPSIS BACTERIANA DEL RECIEN NACIDO, NO ESPECIFICADA	4	19,05
3	Q658	OTRAS DEFORMIDADES CONGENITAS DE LA CADERA	3	14,29
4	L209	DERMATITIS ATOPICA, NO ESPECIFICADA	2	9,52
5	N47X	PREPUCIO REDUNDANTE, FIMOSIS Y PARAFIMOSIS	2	9,52
6	Q208	OTRAS MALFORMACIONES CONGENITAS DE LAS	2	9,52

CAMARAS CARDIACAS Y SUS CONEXIONES				
7	A09X	DIARREA Y GASTROENTERITIS DE PRESUNTO ORIGEN INFECCIOSO	1	4,76
8	H010	BLEFARITIS	1	4,76
9	J00X	RINOFARINGITIS AGUDA (RESFRIADO COMUN)	1	4,76
10	J069	INFECCION AGUDA DE LAS VIAS RESPIRATORIAS SUPERIORES, NO ESPECIFICADA	1	4,76
10 Primeras Causas			21	56,76
Demás Causas			16	43,24
Total			37	100

Fuente: Registros Individuales de Prestación de Servicios (RIPS).

Morbilidad Atendida por Consulta en el grupo de edad de 1 a 4 años

La primera causa de morbilidad para el grupo de edad de 1 a 4 años fue el Síndrome Hemolítico-urémico con 26,98%; el segundo lugar correspondió a Diarrea y gastroenteritis de presunto origen infeccioso con 11,11%, y la Infección aguda de las vías respiratorias superiores, no especificada con 11,11%, seguida de caries de la dentina con 9,52%. (Ver tabla 3)

Tabla 3. 10 Primeras Causas de Morbilidad Atendida por Consulta en el grupo de edad, 1 a 4 años, Afiliados UNISALUD UPTC, Año 2018.

Orden	Codigo	DIAGNOSTICO	No de Atenciones	%
1	D593	SINDROME HEMOLITICO-UREMICO	34	26,98
2	A09X	DIARREA Y GASTROENTERITIS DE PRESUNTO ORIGEN INFECCIOSO	14	11,11
3	J069	INFECCION AGUDA DE LAS VIAS RESPIRATORIAS SUPERIORES, NO ESPECIFICADA	14	11,11
4	K021	CARIES DE LA DENTINA	12	9,52
5	J00X	RINOFARINGITIS AGUDA (RESFRIADO COMUN)	10	7,94
6	J039	AMIGDALITIS AGUDA, NO ESPECIFICADA	10	7,94
7	R104	OTROS DOLORES ABDOMINALES Y LOS NO ESPECIFICADOS	10	7,94
8	J180	BRONCONEUMONIA, NO ESPECIFICADA	9	7,14
9	K050	GINGIVITIS AGUDA	7	5,56
10	H522	ASTIGMATISMO	6	4,76
10 Primeras Causas			126	88,73
Demás Causas			16	11,27
Total			142	100

Fuente: Registros Individuales de Prestación de Servicios (RIPS).

Morbilidad Atendida por Consulta en el grupo de edad de 5 a 14 años

La primera causa de morbilidad para el grupo de edad de 5 a 14 años correspondió a la gingivitis aguda con 22,19%; el segundo lugar a otros dolores abdominales y los no especificados con el 15,94%, el tercer lugar a astigmatismo con el 13,44%. Ver tabla 4)

Tabla 4. 10 Primeras Causas Morbilidad Atendida por Consulta en el grupo de edad, 5 a 14 años, Afiliados UNISALUD UPTC, Año 2018.

Orden	Código	DIAGNOSTICO	No de Atenciones	%
1	K050	GINGIVITIS AGUDA	71	22,19
2	R104	OTROS DOLORES ABDOMINALES Y LOS NO ESPECIFICADOS	51	15,94
3	H522	ASTIGMATISMO	43	13,44
4	K021	CARIES DE LA DENTINA	35	10,94
5	L209	DERMATITIS ATOPICA, NO ESPECIFICADA	30	9,38
6	R51X	CEFALEA	21	6,56
7	M255	DOLOR EN ARTICULACION	19	5,94
8	J343	HIPERTROFIA DE LOS CORNETES NASALES	18	5,63
9	J069	INFECCION AGUDA DE LAS VIAS RESPIRATORIAS SUPERIORES, NO ESPECIFICADA	16	5,00
10	J310	RINITIS CRONICA	16	5,00
		10 Primeras Causas	320	36,32
		Demás Causas	561	63,68
		Total	881	100

Fuente: Registros Individuales de Prestación de Servicios (RIPS).

Morbilidad Atendida por Consulta en el grupo de edad de 15 a 44 años

La primera causa de morbilidad para el grupo de 15 a 44 años correspondió a gingivitis aguda con el 27,18%; seguido de astigmatismo con 14,05%, y en tercer lugar otros dolores abdominales y los no especificados con 12,31%. (Ver tabla 5)

Tabla 5. 10 Primeras Causas de Morbilidad Atendida por Consulta en el grupo de edad 15 a 44 años, Afiliados UNISALUD UPTC, Año 2018.

Orden	Código	DIAGNOSTICO	No de Atenciones	%
1	K050	GINGIVITIS AGUDA	234	27,18
2	H522	ASTIGMATISMO	121	14,05
3	R104	OTROS DOLORES ABDOMINALES Y LOS NO ESPECIFICADOS	106	12,31
4	R51X	CEFALEA	96	11,15
5	K021	CARIES DE LA DENTINA	69	8,01
6	M545	LUMBAGO NO ESPECIFICADO	56	6,50
7	M255	DOLOR EN ARTICULACION	53	6,16

8	K295	GASTRITIS CRONICA, NO ESPECIFICADA	44	5,11
9	H521	MIOPIA	41	4,76
10	I10X	HIPERTENSION ESENCIAL (PRIMARIA)	41	4,76
10 Primeras Causas			861	20,88
Demás Causas			3262	79,12
Total			4123	100

Fuente: Registros Individuales de Prestación de Servicios (RIPS).

Morbilidad Atendida por Consulta en el grupo de edad de 45 a 64 años

La primera causa de morbilidad para el grupo de 45 a 64 años correspondió a Hipertensión Esencial (Primaria) con el 26,36%; seguido de hipotiroidismo no especificado con 10,54%; la tercera causa correspondió a otros dolores abdominales y los no especificados con el 9,72%. (Ver tabla 6)

Tabla 6. 10 Primeras Causas de Morbilidad Atendida por Consulta en el grupo de edad 45 a 64 años, Afiliados UNISALUD UPTC, Año 2018.

Orden	Código	DIAGNOSTICO	No de Atenciones	%
1	I10X	HIPERTENSION ESENCIAL (PRIMARIA)	320	26,36
2	E039	HIPOTIROIDISMO, NO ESPECIFICADO	128	10,54
3	R104	OTROS DOLORES ABDOMINALES Y LOS NO ESPECIFICADOS	118	9,72
4	E119	DIABETES MELLITUS NO INSULINODEPENDIENTE SIN MENCION DE COMPLICACION	112	9,23
5	R51X	CEFALEA	106	8,73
6	M545	LUMBAGO NO ESPECIFICADO	94	7,74
7	K050	GINGIVITIS AGUDA	91	7,50
8	N40X	HIPERPLASIA DE LA PROSTATA	85	7,00
9	E782	HIPERLIPIDEMIA MIXTA	82	6,75
10	M255	DOLOR EN ARTICULACION	78	6,43
10 Primeras Causas			1214	27,15
Demás Causas			3257	72,85
Total			4471	100

Fuente: Registros Individuales de Prestación de Servicios (RIPS).

Morbilidad Atendida por Consulta en el grupo de edad de 65 y más años

La primera causa de morbilidad para el grupo de 65 y más correspondió a Hipertensión Esencial (Primaria) con el 45,34%; seguido la diabetes mellitus no insulino dependiente sin mención de complicación con el 16,02%, y la hiperplasia de la próstata con el 9,75%. (Ver tabla 7)

Tabla 7. 10 Primeras Causa de Morbilidad Atendida por Consulta en el grupo de edad 65 y más años, Afiliados UNISALUD UPTC, Año 2018.

Orden	Código	DIAGNOSTICO	No de Atenciones	%
1	I10X	HIPERTENSION ESENCIAL (PRIMARIA)	535	45,34
2	E119	DIABETES MELLITUS NO INSULINODEPENDIENTE SIN MENCION DE COMPLICACION	189	16,02
3	N40X	HIPERPLASIA DE LA PROSTATA	115	9,75
4	N189	INSUFICIENCIA RENAL CRONICA, NO ESPECIFICADA	86	7,29
5	M255	DOLOR EN ARTICULACION	52	4,41
6	J449	ENFERMEDAD PULMONAR OBSTRUCTIVA CRONICA, NO ESPECIFICADA	49	4,15
7	E039	HIPOTIROIDISMO, NO ESPECIFICADO	46	3,90
8	R104	OTROS DOLORES ABDOMINALES Y LOS NO ESPECIFICADOS	40	3,39
9	E782	HIPERLIPIDEMIA MIXTA	35	2,97
10	M545	LUMBAGO NO ESPECIFICADO	33	2,80
10 Primeras Causas			1180	39,27
Demás Causas			1825	60,73
Total			3005	100

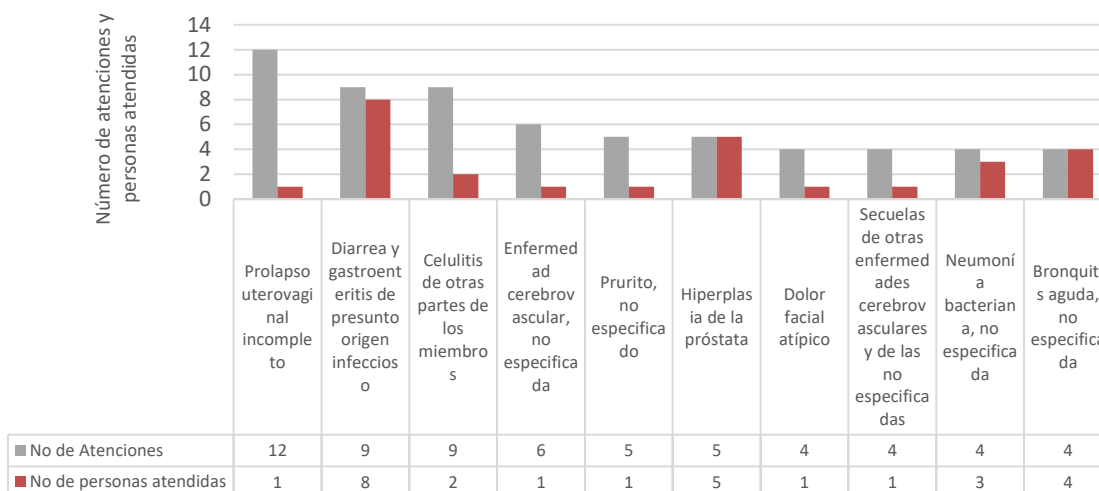
Fuente: Registros Individuales de Prestación de Servicios (RIPS).

3.1.2 Morbilidad Atendida por Hospitalización

Morbilidad General

El mayor número de atenciones lo recibió una (1) persona que consultó por prolapso utero vaginal incompleto con 12 atenciones en el año, seguida de diarrea y gastroenteritis de presunto origen infeccioso con 9 atenciones a 8 personas para una razón de 1 atenciones por persona año; seguido celulitis de otras partes de los miembros con 9 atenciones a 2 personas para una razón de 4 atenciones por persona año; Enfermedad cerebrovascular con 6 atenciones a una (1) personas para una razón de 6 atenciones persona año. (Ver figura 7)

Figura 7. Morbilidad Atendida según 10 primeras causas de morbilidad y número de personas atendidas, en el Servicio de Hospitalización - afiliados UNISALUD UPTC, Año 2018



Fuente: Registros Individuales de Prestación de Servicios (RIPS).

La morbilidad general atendida por el servicio de *Hospitalización* la primera causa correspondió a prolapso uterovaginal incompleto con el 19,35%; el segundo lugar a diarrea y gastroenteritis de presunto origen infeccioso con el 14,52%, celulitis de otras partes de los miembros inferiores con 14,52%, seguido de enfermedad cerebrovascular no especificada con 9,68%. (Ver tabla 8)

Tabla 8. 10 Primeras Causas de Morbilidad Atendida Por Hospitalización, Afiliados UNISALUD UPTC, Año 2018.

ORDEN	CODIGO	DIAGNOSTICO	NO	%
1	N812	PROLAPSO UTEROVAGINAL INCOMPLETO	12	19,35
2	A09X	DIARREA Y GASTROENTERITIS DE PRESUNTO ORIGEN INFECCIOSO	9	14,52
3	L031	CELULITIS DE OTRAS PARTES DE LOS MIEMBROS	9	14,52
4	I679	ENFERMEDAD CEREBROVASCULAR, NO ESPECIFICADA	6	9,68
5	L299	PRURITO, NO ESPECIFICADO	5	8,06
6	N40X	HIPERPLASIA DE LA PRÓSTATA	5	8,06
7	G501	DOLOR FACIAL ATÍPICO	4	6,45
8	I698	SECUELAS DE OTRAS ENFERMEDADES CEREBROVASCULARES Y DE LAS NO ESPECIFICADAS	4	6,45
9	J159	NEUMONÍA BACTERIANA, NO ESPECIFICADA	4	6,45
10	J209	BRONQUITIS AGUDA, NO ESPECIFICADA	4	6,45
		10 PRIMERAS CAUSAS	62	26,27
		DEMÁS CAUSAS	174	73,73
		TOTAL	236	100

Fuente: Registros Individuales de Prestación de Servicios (RIPS).

Morbilidad Atendida por Grupos de Edad – Hospitalización

Morbilidad Atendida por Hospitalización en el grupo de edad menor de 1 año.

Para este grupo de edad se registraron seis (6) Hospitalizaciones durante el año 2018, las causas de hospitalización fueron: Laringotraqueítis aguda, Bronconeumonía no especificada, Dificultad respiratoria del recién nacido no especificada, Sepsis bacteriana del recién nacido no especificada, Hipoglucemia neonatal iatrogénica y otras malformaciones congénitas de las cámaras cardíacas y sus conexiones, cada una con un (1) caso.

Morbilidad Atendida por Hospitalización en el grupo de edad de 1 a 4 años.

Para este grupo de edad se registraron nueve (9) en el año 2018, las causas de hospitalización fueron: Diarrea y gastroenteritis de presunto origen infeccioso, con tres (3) atenciones; Síndrome hemolítico-urémico; Amigdalitis aguda no especificada, Neumonía no especificada; bronconeumonía no especificada; Enfermedades de la tráquea y los bronquios, no clasificados en otra parte; traumatismo superficial de otras partes de la cabeza con dos (2) consultas.

Morbilidad Atendida por Hospitalización en el grupo de edad 5 a 14 años.

Para este grupo de edad se presentaron 20 atenciones, la principal causa de morbilidad fue, la Infección de Vías Urinarias, Sitio No Especificado con el 26,67%; seguido de Diarrea y gastroenteritis de presunto origen infeccioso con el 13,33% y otros dolores abdominales y los no especificados con 13,33%. (Ver tabla 9)

Tabla 9. 10 primeras causas de Morbilidad Atendida por Hospitalización en el grupo de edad 5 a 14 años. Afiliados UNISALUD UPTC, Año 2018.

ORDE N	CODIGO	DIAGNOSTICO	NO	%
6	N390	INFECCIÓN DE VÍAS URINARIAS, SITIO NO ESPECIFICADO	4	26,67
1	A09X	DIARREA Y GASTROENTERITIS DE PRESUNTO ORIGEN INFECCIOSO	2	13,33
9	R104	OTROS DOLORS ABDOMINALES Y LOS NO ESPECIFICADOS	2	13,33
2	G509	TRASTORNO DEL TRIGÉMINO, NO ESPECIFICADO	1	6,67
3	J039	AMIGDALITIS AGUDA, NO ESPECIFICADA	1	6,67
4	J353	HIPERTROFIA DE LAS AMÍGDALAS CON HIPERTROFIA DE LAS ADENOIDES	1	6,67
5	L031	CELULITIS DE OTRAS PARTES DE LOS MIEMBROS	1	6,67
7	Q531	TESTÍCULO NO DESCENDIDO, UNILATERAL	1	6,67
8	R103	DOLOR LOCALIZADO EN OTRAS PARTES INFERIORES DEL ABDOMEN	1	6,67

10	R418	OTROS SÍNTOMAS Y SIGNOS QUE INVOLUCRAN LA FUNCIÓN COGNOSCITIVA Y LA CONCIENCIA Y LOS NO ESPECIFICADOS	1	6,67
10 PRIMERAS CAUSAS			15	75,00
DEMÁS CAUSAS			5	25,00
TOTAL			20	100

Fuente: Registros Individuales de Prestación de Servicios (RIPS).

Morbilidad Atendida por Hospitalización en el grupo de edad de 15 a 44 años.

Para este grupo de edad, dentro de las 10 primeras causas de hospitalización, la primera causa correspondió a otros dolores abdominales y los no especificados con el 15,38%, la segunda causa a diarrea y gastroenteritis de presunto origen infeccioso, asma, no especificada; apendicitis aguda, no especificada cada una con el 11,54%. (Ver Tabla 10)

Tabla 10. 10 primeras causas de Morbilidad Atendida por Hospitalización en el grupo de edad 15 a 44 años, Afiliados UNISALUD UPTC, Año 2018.

ORDEN	CODIGO	DIAGNOSTICO	NO	%
6	R104	OTROS DOLORES ABDOMINALES Y LOS NO ESPECIFICADOS	4	15,38
1	A09X	DIARREA Y GASTROENTERITIS DE PRESUNTO ORIGEN INFECCIOSO	3	11,54
9	J459	ASMA, NO ESPECIFICADA	3	11,54
2	K359	APENDICITIS AGUDA, NO ESPECIFICADA	3	11,54
3	O200	AMENAZA DE ABORTO	3	11,54
4	G439	MIGRAÑA, NO ESPECIFICADA	2	7,69
5	N390	INFECCIÓN DE VÍAS URINARIAS, SITIO NO ESPECIFICADO	2	7,69
7	N649	TRASTORNO DE LA MAMA, NO ESPECIFICADO	2	7,69
8	N939	HEMORRAGIA VAGINAL Y UTERINA ANORMAL, NO ESPECIFICADA	2	7,69
10	R074	DOLOR EN EL PECHO, NO ESPECIFICADO	2	7,69
10 PRIMERAS CAUSAS			26	39,39
DEMÁS CAUSAS			40	60,61
TOTAL			66	100

Fuente: Registros Individuales de Prestación de Servicios (RIPS).

Morbilidad Atendida por Hospitalización en el grupo de edad de 45 a 64 años.

Para este grupo de edad La primera causa de morbilidad correspondió a otros dolores abdominales y los no especificados con el 17,39%, el segundo lugar a bronquitis aguda, no especificado con 13,04%; seguido de dolor abdominal localizado en la parte superior con el 13,04%. (Ver tabla 11)

Tabla 11. 10 Primeras causas de Morbilidad Atendida por Hospitalización en el grupo de edad 45 a 64 años. Afiliados UNISALUD UPTC, Año 2018.

ORDEN	CODIGO	DIAGNOSTICO	NO	%
6	R104	OTROS DOLORES ABDOMINALES Y LOS NO ESPECIFICADOS	4	17,39
1	J209	BRONQUITIS AGUDA, NO ESPECIFICADA	3	13,04
9	R101	DOLOR ABDOMINAL LOCALIZADO EN PARTE SUPERIOR	3	13,04
2	A09X	DIARREA Y GASTROENTERITIS DE PRESUNTO ORIGEN INFECCIOSO	2	8,70
3	I10X	HIPERTENSIÓN ESENCIAL (PRIMARIA)	2	8,70
4	I255	CARDIOMIOPATÍA ISQUÉMICA	2	8,70
5	J22X	INFECCIÓN AGUDA NO ESPECIFICADA DE LAS VÍAS RESPIRATORIAS INFERIORES	2	8,70
7	N812	PROLAPSO UTEROVAGINAL INCOMPLETO	2	8,70
8	Z988	OTROS ESTADOS POSTQUIRÚRGICOS ESPECIFICADOS	2	8,70
10	C443	TUMOR MALIGNO DE LA PIEL DE OTRAS PARTES Y DE LAS NO ESPECIFICADAS DE LA CARA	1	4,35
10 PRIMERAS CAUSAS			23	32,86
DEMÁS CAUSAS			47	67,14
TOTAL			70	100

Fuente: Registros Individuales de Prestación de Servicios (RIPS).

Morbilidad Atendida por Hospitalización en el grupo de edad de 65 y más años.

Para este grupo de edad la primera causa de morbilidad correspondió a la hiperplasia de la próstata con el 16,00%; en segundo lugar la insuficiencia cardiaca congestiva con el 12,00% y neumonía bacteriana, no especificada con el 12,00%. (Ver tabla 12)

Tabla 12. 10 Primeras causas de Morbilidad Atendida por Hospitalización en el grupo de 65 y más, Afiliados UNISALUD UPTC, Año 2018.

ORDEN	CODIGO	DIAGNOSTICO	NO	%
6	N40X	HIPERPLASIA DE LA PRÓSTATA	4	16,00
1	I500	INSUFICIENCIA CARDÍACA CONGESTIVA	3	12,00
9	J159	NEUMONÍA BACTERIANA, NO ESPECIFICADA	3	12,00
2	R072	DOLOR PRECORDIAL	3	12,00
3	C240	TUMOR MALIGNO DE LAS VÍAS BILIARES EXTRAHEPÁTICAS	2	8,00
4	I10X	HIPERTENSIÓN ESENCIAL (PRIMARIA)	2	8,00
5	J209	BRONQUITIS AGUDA, NO ESPECIFICADA	2	8,00
7	J22X	INFECCIÓN AGUDA NO ESPECIFICADA DE LAS VÍAS RESPIRATORIAS INFERIORES	2	8,00
8	J441	ENFERMEDAD PULMONAR OBSTRUCTIVA CRÓNICA CON EXACERBACIÓN AGUDA, NO ESPECIFICADA	2	8,00
10	J80X	SÍNDROME DE DIFICULTAD RESPIRATORIA DEL ADULTO	2	8,00
10 PRIMERAS CAUSAS			25	34,72
DEMÁS CAUSAS			47	65,28
TOTAL			72	100

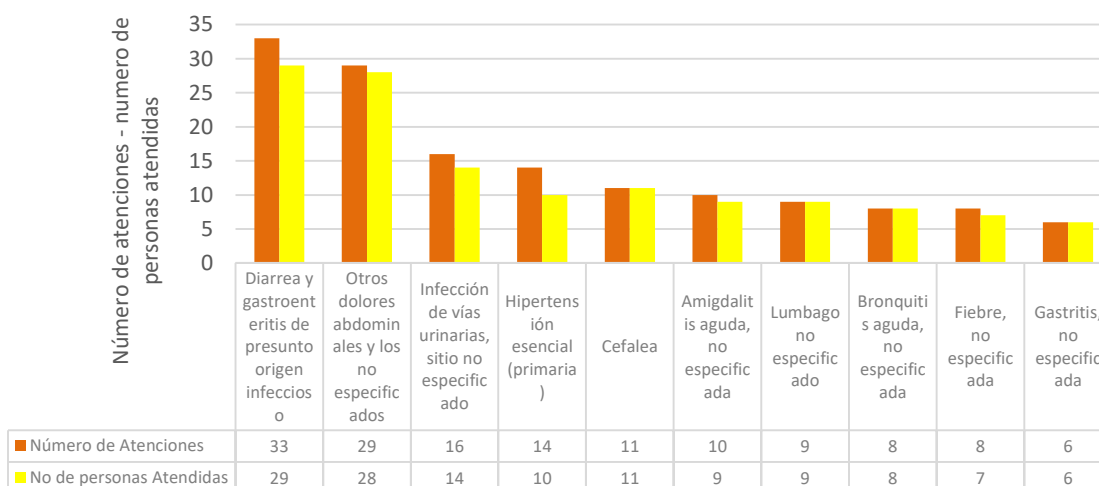
Fuente: Registros Individuales de Prestación de Servicios (RIPS).

3.1.3 Morbilidad Atendida por Urgencias

Morbilidad General

El mayor número de atenciones lo recibieron las personas que consultaron por diarrea y gastroenteritis con 33 atenciones a 29 personas para una razón de 1 a 2 atenciones por persona año, seguida otros dolores abdominales con 29 atenciones a 28 personas para una razón de 1 atención por persona año; infección vías urinarias sitio no especificado con 16 atenciones a 14 personas para una razón de 1 atención por persona año; hipertensión esencial (primaria) con 14 atenciones a 10 personas para una razón de 1 a 2 atenciones persona año. (Ver figura 6)

Figura 8. Morbilidad Atendida según 10 primeras causas de morbilidad y número de personas atendidas, en el Servicio de Urgencias - afiliados UNISALUD UPTC, Año 2018



Para el servicio de Urgencias la primera causa de morbilidad atendida correspondió a Diarrea y Gastroenteritis de presunto origen infeccioso con el 22,92%; el segundo lugar a otros dolores abdominales y los no especificados con 20,14%; el tercer lugar a infección de las vías urinarias, sitio no especificado con el 11,11%. (Ver tabla 14)

Tabla 13. 10 Primeras Causas de Morbilidad Atendida Por Urgencias, Afiliados UNISALUD UPTC, año 2018

ORDEN	CODIGO	DIAGNOSTICO	NO	%
1	A09X	DIARREA Y GASTROENTERITIS DE PRESUNTO ORIGEN INFECCIOSO	33	22,92
2	R104	OTROS DOLORS ABDOMINALES Y LOS NO ESPECIFICADOS	29	20,14
3	N390	INFECCIÓN DE VÍAS URINARIAS, SITIO NO ESPECIFICADO	16	11,11

4	I10X	HIPERTENSIÓN ESENCIAL (PRIMARIA)	14	9,72
5	R51X	CEFALEA	11	7,64
6	J039	AMIGDALITIS AGUDA, NO ESPECIFICADA	10	6,94
7	M545	LUMBAGO NO ESPECIFICADO	9	6,25
8	J209	BRONQUITIS AGUDA, NO ESPECIFICADA	8	5,56
9	R509	FIEBRE, NO ESPECIFICADA	8	5,56
10	K297	GASTRITIS, NO ESPECIFICADA	6	4,17
10 PRIMERAS CAUSAS			144	34,78
DEMÁS CAUSAS			270	65,22
TOTAL			414	100

Fuente: Registros Individuales de Prestación de Servicios (RIPS).

Morbilidad Atendida por Grupos de Edad – Urgencias

Morbilidad Atendida por Urgencias en el grupo de edad menor de 1 año.

Para este grupo de edad se registraron cuatro (4) de morbilidad, las causas de atención fueron: diarrea y gastroenteritis de presunto origen infeccioso; bronquitis aguda no especificada; rinofaringitis Aguda (resfriado común) y enfermedad de reflujo gastroesofágico con esofagitis cada uno con un caso.

Morbilidad Atendida por Urgencias en el grupo de 1 a 4 años.

Para este grupo de edad la primera causa de morbilidad atendida fue por diarrea y gastroenteritis de presunto origen infeccioso, con el 21,43%; el segundo lugar lo ocupó la amigdalitis aguda, no especificada con el 14,29% y náuseas y vómito con el 14,29%, el tercer lugar otras enteritis virales con el 7,14%. (Ver tabla 15)

Tabla 14. 10 Primeras Causas Morbilidad Atendida por Urgencias en el grupo de edad, 1 a 4 años, Afiliados UNISALUD UPTC, Año 2018.

ORDEN	CODIGO	DIAGNOSTICO	NO	%
1	A09X	DIARREA Y GASTROENTERITIS DE PRESUNTO ORIGEN INFECCIOSO	3	21,43
2	J039	AMIGDALITIS AGUDA, NO ESPECIFICADA	2	14,29
3	R11X	NÁUSEA Y VÓMITO	2	14,29
4	A083	OTRAS ENTERITIS VIRALES	1	7,14
5	D593	SÍNDROME HEMOLÍTICO-URÉMICO	1	7,14
6	J00X	RINOFARINGITIS AGUDA [RESFRIADO COMÚN]	1	7,14
7	J180	BRONCONEUMONÍA, NO ESPECIFICADA	1	7,14
8	J189	NEUMONÍA, NO ESPECIFICADA	1	7,14
9	N390	INFECCIÓN DE VÍAS URINARIAS, SITIO NO ESPECIFICADO	1	7,14
10	R509	FIEBRE, NO ESPECIFICADA	1	7,14
10 PRIMERAS CAUSAS			14	77,78

	DEMÁS CAUSAS	4	22,22
	TOTAL	18	100

Morbilidad Atendida por Urgencias en el grupo de 5 a 14 años.

Para este grupo de edad se presentaron 48 atenciones, la primera causa de morbilidad correspondió a diarrea y gastroenteritis de presunto origen infeccioso con el 30,00%; el segundo lugar a otros dolores abdominales y los no especificados con 23,33%; seguido de infección de vías urinarias, sitio no especificado con 13,33%. (Ver Tabla 16)

Tabla 15. 10 primeras causas de Morbilidad Atendida por Urgencias en el grupo 5 a 14 años. Afiliados UNISALUD UPTC, Año 2018.

ORDEN	CODIGO	DIAGNOSTICO	NO	%
1	A09X	DIARREA Y GASTROENTERITIS DE PRESUNTO ORIGEN INFECCIOSO	9	30,00
2	R104	OTROS DOLORES ABDOMINALES Y LOS NO ESPECIFICADOS	7	23,33
3	N390	INFECCIÓN DE VÍAS URINARIAS, SITIO NO ESPECIFICADO	4	13,33
4	J039	AMIGDALITIS AGUDA, NO ESPECIFICADA	3	10,00
5	S500	CONTUSIÓN DEL CODO	2	6,67
6	A060	DISENTERÍA AMEBIANA AGUDA	1	3,33
7	A630	VERRUGAS (VENÉREAS) ANOGENITALES	1	3,33
8	G509	TRASTORNO DEL TRIGÉMINO, NO ESPECIFICADO	1	3,33
9	H669	OTITIS MEDIA, NO ESPECIFICADA	1	3,33
10	J00X	RINOFARINGITIS AGUDA [RESFRIADO COMÚN]	1	3,33
		10 PRIMERAS CAUSAS	30	62,50
		DEMÁS CAUSAS	18	37,50
		TOTAL	48	100

Fuente: Registros Individuales de Prestación de Servicios (RIPS).

Morbilidad Atendida por Urgencias en el grupo de 15 a 44 años.

Para este grupo de edad la primera causa de morbilidad correspondió a otros dolores abdominales y los no especificados con 30,00%; el segundo lugar a Diarrea y Gastroenteritis de Presunto Origen Infeccioso con 23,33%, el tercer lugar lo ocupó la cefalea con 13,33%. (Ver Tabla 17)

Tabla 16. 10 primeras causas de Morbilidad Atendida por Urgencias en el grupo de 15 a 44 años. Afiliados UNISALUD UPTC, Año 2018.

ORDEN	CODIGO	DIAGNOSTICO	NO	%
1	R104	OTROS DOLORS ABDOMINALES Y LOS NO ESPECIFICADOS	9	30,00
2	A09X	DIARREA Y GASTROENTERITIS DE PRESUNTO ORIGEN INFECCIOSO	7	23,33
3	R51X	CEFALEA	4	13,33
4	G439	MIGRAÑA, NO ESPECIFICADA	3	10,00
5	R509	FIEBRE, NO ESPECIFICADA	2	6,67
6	J459	ASMA, NO ESPECIFICADA	1	3,33
7	M545	LUMBAGO NO ESPECIFICADO	1	3,33
8	R101	DOLOR ABDOMINAL LOCALIZADO EN PARTE SUPERIOR	1	3,33
9	F419	TRASTORNO DE ANSIEDAD, NO ESPECIFICADO	1	3,33
10	J039	AMIGDALITIS AGUDA, NO ESPECIFICADA	1	3,33
10 PRIMERAS CAUSAS			30	28,30
DEMÁS CAUSAS			76	71,70
TOTAL			106	100

Fuente: Registros Individuales de Prestación de Servicios (RIPS).

Morbilidad Atendida por Urgencias en el grupo de 45 a 64 años.

Para este grupo de edad la primera causa de morbilidad atendida correspondió a hipertensión esencial (primaria) con 18,87%; el segundo lugar a diarrea y gastroenteritis de presunto origen infeccioso con el 16,98% y el tercer lugar lo ocupó otros dolores abdominales y los no especificados con 11,32%. (Ver Tabla 18)

Tabla 17. 10 primeras causas de Morbilidad Atendida por Urgencias en el grupo de 45 a 64 años. Afiliados UNISALUD UPTC, Año 2018.

ORDEN	CODIGO	DIAGNOSTICO	NO	%
1	I10X	HIPERTENSIÓN ESENCIAL (PRIMARIA)	10	18,87
2	A09X	DIARREA Y GASTROENTERITIS DE PRESUNTO ORIGEN INFECCIOSO	9	16,98
3	R104	OTROS DOLORS ABDOMINALES Y LOS NO ESPECIFICADOS	6	11,32
4	M545	LUMBAGO NO ESPECIFICADO	5	9,43
5	N390	INFECCIÓN DE VÍAS URINARIAS, SITIO NO ESPECIFICADO	5	9,43
6	R51X	CEFALEA	5	9,43
7	J209	BRONQUITIS AGUDA, NO ESPECIFICADA	4	7,55
8	K297	GASTRITIS, NO ESPECIFICADA	3	5,66
9	M940	SÍNDROME DE LA ARTICULACIÓN CONDRÓCOSTAL [TIETZE]	3	5,66
10	R073	OTROS DOLORS EN EL PECHO	3	5,66
10 PRIMERAS CAUSAS			53	41,41

	DEMÁS CAUSAS	75	58,59
	TOTAL	128	100

Fuente: Registros Individuales de Prestación de Servicios (RIPS).

Morbilidad Atendida por Urgencias en el grupo de 65 y más años.

Para este grupo de edad la primera causa de morbilidad atendida correspondió a hipertensión esencial (primaria) con 16,00%; infección vías urinarias, sitio no especificado con el 16,00%; otros dolores abdominales y los no especificados con el 16,00%; el segundo lugar correspondió a diarrea y gastroenteritis de presunto origen infeccioso con el 12,00%; y enfermedad pulmonar obstructiva crónica con exacerbación aguda, no especificada con el 12,00%. (Ver Tabla 19)

Tabla 18. 10 primeras causas de Morbilidad Atendida por Urgencias en el grupo de 65 y más años. Afiliados UNISALUD UPTC, Año 2018.

ORDE N	CODIG O	DIAGNOSTICO	NO	%
1	I10X	HIPERTENSIÓN ESENCIAL (PRIMARIA)	4	16,00
2	N390	INFECCIÓN DE VÍAS URINARIAS, SITIO NO ESPECIFICADO	4	16,00
3	R104	OTROS DOLORES ABDOMINALES Y LOS NO ESPECIFICADOS	4	16,00
4	A09X	DIARREA Y GASTROENTERITIS DE PRESUNTO ORIGEN INFECCIOSO	3	12,00
5	J441	ENFERMEDAD PULMONAR OBSTRUCTIVA CRÓNICA CON EXACERBACIÓN AGUDA, NO ESPECIFICADA	3	12,00
6	J209	BRONQUITIS AGUDA, NO ESPECIFICADA	2	8,00
7	S065	HEMORRAGIA SUBDURAL TRAUMÁTICA	2	8,00
8	A085	OTRAS INFECCIONES INTESTINALES ESPECIFICADAS	1	4,00
9	B029	HERPES ZOSTER SIN COMPLICACIONES	1	4,00
10	B351	TIÑA DE LAS UÑAS	1	4,00
		10 PRIMERAS CAUSAS	25	29,07
		DEMÁS CAUSAS	61	70,93
		TOTAL	86	100

Fuente: Registros Individuales de Prestación de Servicios (RIPS).

4. MORTALIDAD, AFILIADOS EAPB –UNISALUD UPTC

Para el año 2018 se presentaron siete (7) muertes, según sexo el 100% ocurrió en hombres, en edades entre 65 y 89 años, según causa Básica de muerte, tres (3) la causa de muerte fue por cáncer, tres (3) por neumonía y una (1) por infarto agudo de miocardio. (Ver tabla 20)

Tabla 19. Mortalidad según causa Básica– afiliados UNISALUD UPTC - Año 2018

EDAD	SEXO	CAUSA DE MUERTE	IPS
89	M	CANCER DE VÍA BILIAR	DOMICILIO
87	M	INFARTO AGUDO DEL MIOCARDIO	HOSPITAL SAN RAFAEL DE TUNJA
86	M	NEUMONIA BACTERIANA	HOSPITAL SAN RAFAEL DE TUNJA
69	M	NEUMONIA ASOCIADA A OTROS VIRUS - AH1N1	FUNDACIÓN CARDIO INFNTIL DE BOGOTA
68	M	MESOTELIOMA DE LA PLEURA	FUNDACION SANTA FE DE BOGOTA
67	M	CANCER DE VÍA BILIAR	DOMICILIO
65	M	NEUMONIA ADQUIRIDA EN LA COMUNIDAD	HOSPITAL SAN RAFAEL DE TUNJA

Fuente: datos propios EAPB y Sistema de estadística Vitales – Gobernación de Boyacá – AÑO 2018

CONCLUSIONES

- ✚ La afiliación a la EAPB - UNISALUD - UPTC durante año 2018 presentó un comportamiento lineal, el promedio de afiliados fue de 2342, afiliados cotizantes de 1217 (52,08%), afiliados beneficiarios fue de 1123 (47,99%).
- ✚ La pirámide poblacional de los afiliados a UNISALUD – UPTC refleja una estructura poblacional con población adulta y tendencia al envejecimiento, indicando que se debe priorizar las acciones de promoción y mantenimiento de la salud y prevención a estos grupos de edad.
- ✚ Durante el año 2018 se realizaron 14.627 consultas de morbilidad atendida, según sexo las mujeres consultaron más que los hombres, la mayor atención a los hombres fue en servicios de hospitalización; para el año 2018 se realizó un total de 14.627 atenciones, según tipo de atención por consulta externa se efectuaron 13.527 (95,66%) de las atenciones, por urgencias 90(2,80%) y por hospitalización 49(1,52%) atenciones.
- ✚ Las Primeras causas de morbilidad atendida a través de los 10 primeros diagnósticos por lo que fueron atendidos los afiliados de UNISALU UPTC, en el año 2018, en *consulta externa* correspondió a la Hipertensión Esencial (primaria) con el 27,84%; por *Hospitalización* la primera causa correspondió a prolapso uterovaginal incompleto con el 19,35%; y para *Urgencias* la primera causa de morbilidad atendida correspondió, a diarrea y gastroenteritis de presunto origen infeccioso con 22,92%.

- ✚ Las causas de morbilidad atendida de los afiliados a UNISALUD UPTC, hacen parte de la gran causa de Enfermedades No Transmisibles – ECNT.
- ✚ La mortalidad de los afiliados de UNISALUD UPTC en el año 2018, hace parte de la gran causa Neoplasias y Enfermedades respiratorias agudas. El avance en las condiciones de vida de la población colombiana ha traído grandes logros en materia de salud. El incremento en la esperanza de vida, el descenso de la mortalidad por enfermedades transmisibles y la reducción de la mortalidad infantil son ejemplos de ello. Sin embargo, el consecuente proceso de envejecimiento por el que atraviesa el país donde los índices de infancia y juventud han tendido al descenso y los de vejez y envejecimiento son cada vez más altos, traen como resultado el incremento en la mortalidad por enfermedades crónicas como las del sistema circulatorio y la creciente demanda de atención en servicios de salud por enfermedades como las respiratorias crónicas, donde la exposición prolongada a diversos factores de riesgo favorece su aparición (tomado de Documento ASIS Colombia, año 2018).

RECOMENDACIONES

- Solicitar a la red prestadora mejorar la calidad de los RIPS a través de las visitas de auditoría de calidad a las diferentes IPS por parte de UNISALUD UPTC.
- Al ser las ECNT la primera causa de morbilidad atendida y las Neoplasias la primera causa de mortalidad en los afiliados de UNISALUD UPTC continuar con el fortalecimiento de las acciones de prevención de la enfermedad cardiovascular y las neoplasias a través de la promoción y cuidado de la salud y atención completa y con calidad de los eventos precursores del alto costo.
- El perfil de morbilidad de los afiliados a UNISALUD UPTC, debe servir de base para la planeación en salud y gestión del riesgo.

Revisó: Dra. **SANDRA MARITZA CONTRERAS PEÑA**
Directora UNISALUD – UPTC

Elaboró: **WILDY YUMEL ALVARADO CUERVO**
Enfermera Epidemióloga UNISALUD - UPTC