



# INFORME ESTADÍSTICO BIBLIOTECA

## AÑO 2016

VIGILADA MINEDUCACIÓN



ACREDITACIÓN INSTITUCIONAL  
DE ALTA CALIDAD  
MULTICAMPUS  
RESOLUCIÓN 3910 DE 2015 MEN / 6 AÑOS

Avenida Central del Norte  
PBX 7405626 Tunja

## Tabla de contenido

1.	PRESENTACIÓN.....	6
2.	DATOS REVELANTES.....	6
3.	POBLACIÓN.....	10
4.	ADQUISICION DE RECURSOS BIBLIOGRAFICOS .....	11
4.1.	Sede Tunja .....	12
4.2.	Sede Duitama .....	15
4.3.	Sede Sogamoso.....	15
4.4.	Sede Chiquinquirá.....	16
5.	BASES DE DATOS .....	16
6.	INGRESO DE USUARIOS A LAS BIBLIOTECAS.....	17
6.1.	PRIMER SEMESTRE .....	17
6.2.	SEGUNDO SEMESTRE .....	19
7.	PRESTAMO EXTERNO EN FORMATO FISICO Y EN SALA .....	20
8.	USO DE EQUIPOS.....	22
8.1.	AULA VIRTUAL, servicio de préstamo de equipos en las cuatro Bibliotecas principales. Tunja - Duitama- Sogamoso - Chiquinquirá.....	22
8.2.	PORTATILES .....	23
8.3.	CIRCUITO DE MEDIATECA - TELEVISORES/PELICULAS .....	23
8.4.	TABLET.....	24
9.	CAPACITACIÓN EN BASES DE DATOS.....	24
9.1.	PRIMER SEMESTRE 2016 .....	24
9.1.1.	PREGRADO.....	24
9.1.2.	POSGRADO .....	25
9.2.	SEGUNDO SEMESTRE .....	25
9.2.1.	PREGRADO.....	25
9.2.2.	POSGRADO .....	26
10.	USO DE BASES DE DATOS.....	26
10.1.	Bases de Datos que tienen más ingresos por Sede .....	28
10.1.1.	Sede Tunja .....	28
10.1.2.	Sede Duitama .....	28



## Tabla de contenido – Tablas

Tabla 1: Bases de Datos adquiridas .....	17
Tabla 3: Recursos físicos más utilizados en el primer semestre .....	21
Tabla 4: Recursos físicos más utilizados en el segundo semestre.....	21
Tabla 5: Porcentaje de capacitados de pregrado por sede – Primer semestre .....	24
Tabla 6: Porcentaje de capacitados de posgrado por sede – Primer semestre .....	25
Tabla 7: Porcentaje de capacitados de pregrado por sede – Segundo semestre.....	25
Tabla 8: Porcentaje de capacitados de posgrado por sede – Segundo semestre .....	26

## Tabla de contenido – Ilustraciones

Ilustración 1: Estudiantes matriculados por semestre .....	10
Ilustración 2: Personal Docente y Administrativo por semestre .....	11

## Tabla de contenido – Graficas

Gráfica 1: Ejemplares adquiridos por programa – Facultad Ciencias .....	12
Gráfica 2: Ejemplares adquiridos por programa – Facultad de Ciencias Agropecuarias .....	12
Gráfica 3: Ejemplares adquiridos por programa – Facultad de Ciencias de la Educación.....	13
Gráfica 4: Ejemplares adquiridos por programa – Facultad Ciencias Económicas y Administrativas .....	13
Gráfica 5: Ejemplares adquiridos por programa – Facultad Ciencias de la Salud.....	14
Gráfica 6: Ejemplares adquiridos por programa – Facultad Derecho y Ciencias sociales.....	14
Gráfica 7: Ejemplares adquiridos por programa – Facultad Ingeniería.....	14
Gráfica 8: Ejemplares adquiridos por programa – Sede Duitama .....	15
Gráfica 9: Ejemplares adquiridos por programa – Sede Sogamoso .....	15
Gráfica 10: Ejemplares adquiridos por programa – Sede Chiquinquirá.....	16
Gráfica 11: Ingreso de estudiantes por Sede – Primer semestre.....	18
Gráfica 12: Ingreso de docentes por Sede – Primer semestre .....	18
Gráfica 13: Ingreso de funcionarios por Sede – Primer semestre .....	19
Gráfica 14: Ingreso de estudiantes por Sede – Segundo Semestre.....	19
Gráfica 15: Ingreso de docentes por Sede – Segundo semestre .....	20
Gráfica 16: Ingreso de funcionarios por Sede – segundo semestre.....	20
Gráfica 17: Capacitados en pregrado por sede– Primer semestre .....	24
Gráfica 18: Capacitados en posgrado por sede– Primer semestre.....	25
Gráfica 19: Capacitados en pregrado por sede – Segundo semestre.....	25
Gráfica 20: Capacitados en posgrado por sede – Segundo semestre .....	26
Gráfica 21: Ingresos a la Bases de Datos por Sede – Primer semestre.....	27
Gráfica 22: Ingreso Bases de Datos por Sede – Segundo semestre .....	27
Gráfica 23: Bases de Datos más utilizadas – Tunja .....	28
Gráfica 24: Bases de Datos más utilizadas – Duitama .....	28
Gráfica 25: Bases de Datos más utilizadas – Sogamoso.....	29
Gráfica 26: Bases de Datos más utilizadas – Chiquinquirá .....	29
Gráfica 27: Programas académicos con más ingresos a Bases de Datos – Tunja .....	30
Gráfica 28: Programas académicos con más ingresos a Bases de Datos – Duitama.....	30
Gráfica 29: Programas académicos con más ingresos a Bases de Datos – Sogamoso.....	31
Gráfica 30: Programas académicos con más ingresos a Bases de Datos – Chiquinquirá.....	31

## 1. PRESENTACIÓN

El Grupo de Bibliotecas e Información de la Universidad Pedagógica y Tecnológica de Colombia, con el propósito de brindar un mejor servicio a sus usuarios, presenta Informe de la Adquisición de Recursos Bibliográficos e implementación de nuevos espacios y servicios en el año de 2016.

## 2. DATOS REVELANTES

### A. IMPLEMENTACIÓN DE NUEVOS SERVICIOS

#### TUNJA:

- Préstamo de Tablets, para apoyar la lectura digital y consulta de Bases de Datos.
- Dotación de pantallas digitales de gran formato para las Salas de Colectividad I y II
- Creación del espacio Saleta destinado a la promoción del cine y documentales como apoyo a los procesos académicos.
- Ampliación del servicio de préstamo de portátiles en número de 80.
- Implementación de los servicios de auto préstamo y auto devolución que favorecen la autonomía del usuario, y permiten que el personal se dedique con mayor énfasis a las labores de referencia.



Maquinas Auto - Préstamo



Maquina Auto - Devolución

La **Biblioteca** Central Jorge Palacios Preciado cuenta con **3** salas de seminario

Equipadas con **tecnología** de punta

Capacidad de **11** personas

Destinadas para el trabajo **colaborativo**



Salas de seminario



Salas de colectividad I y II



Sala Cine: La Saleta

#### DUITAMA:

- Apertura de dos (2) Salas de Seminario, dotadas con pantalla interactiva, con el fin de apoyar el trabajo de investigadores dentro de la Biblioteca.
- Realización de obras civiles tendientes a la readecuación de espacios.
- Adquisición de los equipos de auto-devolución y auto-préstamo.
- Se adelantan gestiones para la adecuación técnica de la Mediateca, adquisición de equipos y portátiles para la implementación del servicio de préstamo de portátiles y tablets.



## B. PROMOCIÓN DE LECTURA

De acuerdo a los lineamientos fijados por el Ministerio de Educación Nacional en su Plan Nacional de Lectura y Bibliotecas, la Red de Bibliotecas Públicas y la Red de Bibliotecas Universitarias, a partir del mes de septiembre de 2016, en la Biblioteca Central Jorge Palacios Preciado, se dio inicio formal al **Programa de Promoción de la Lectura**, a cargo de un Profesional en el área.

El Programa, inicialmente contempla el desarrollo semanal de las siguientes actividades:

- **Lunes Erótico:** La intención del lunes erótico, más que una actividad atrayente para la asistencia de los usuarios, ha servido como un detonante de escritura. Las lecturas de lo erótico, tomando a Bataille por mentor, han hecho de este espacio un sitio para dejar ciertos pudores y ver qué se ofrece en este campo desde las letras.
- **Martes de Tertulia:** Los martes se han dedicado a la literatura, estrechando vínculos con la música y con la pintura, se han discutido propuestas filosóficas y, por supuesto, recitando poesía y narrando cuentos. La intención del espacio es rasgar el velo que la literatura ha levantado en las creencias sociales y darse de manera asequible a los interesados.
- **Jueves de Cine en la Biblio:** Los jueves de cine que se llevan a cabo en La Saleta, tienen un hilo conductor que siempre al final de la película, se pone de manifiesto a manera de conversatorio. El primero de los ciclos, el de La paz, fue bien recibido por los asistentes quienes encontraron en las películas ciertas representaciones sociales que convocan su imaginario.
- **Viernes de Literatura Colombiana:** Salvar del olvido a las Letras Colombianas se ha convertido en el objetivo de los viernes. Pensar que nuestra literatura es sólo Gabo, Silva, Pombo y Carrasquilla es uno de los estímulos que se tuvo para fundar el taller. Por otro lado, y teniendo en cuenta que no sólo se lee sino que también se escribe, algunos viernes se orientaron hacia el oficio de la escritura.
- **Domingos de Literatura Infantil:** A partir de la apertura de la Biblioteca Jorge Palacios Preciado, los días domingos, se ha programado en el horario de 9:00 a 11:00 de la mañana, la actividad de Lectura Infantil, con la idea de que los más chicos se involucren en los diversos viajes que proponen las letras y por supuesto, la imaginación.

De esta manera, se tiene con el domingo, cinco programas semanales todos con un mismo objetivo: Incentivar el hábito de la lectura.

### C. SERVICIO DE BIBLIOTECA LOS DIAS DOMINGOS

En busca de apoyar la extensión solidaria de la Universidad y su responsabilidad con el entorno próximo, desde el mes de octubre de 2016, en la Sede de Tunja, se inició el proyecto piloto de apertura de la Biblioteca Central Jorge Palacios Preciado, los días domingos de 9:00 de la mañana a 1:00 de la tarde; proyecto que será evaluado, a fin de tomar decisiones para su implementación definitiva.

### 3. POBLACIÓN

Los usuarios potenciales de los servicios de Biblioteca, son:

- Estudiantes → pregrado, posgrado y a distancia
- Personal Docente y Administrativo

#### ESTUDIANTES

El total de estudiantes por Sede se observa en la siguiente ilustración:

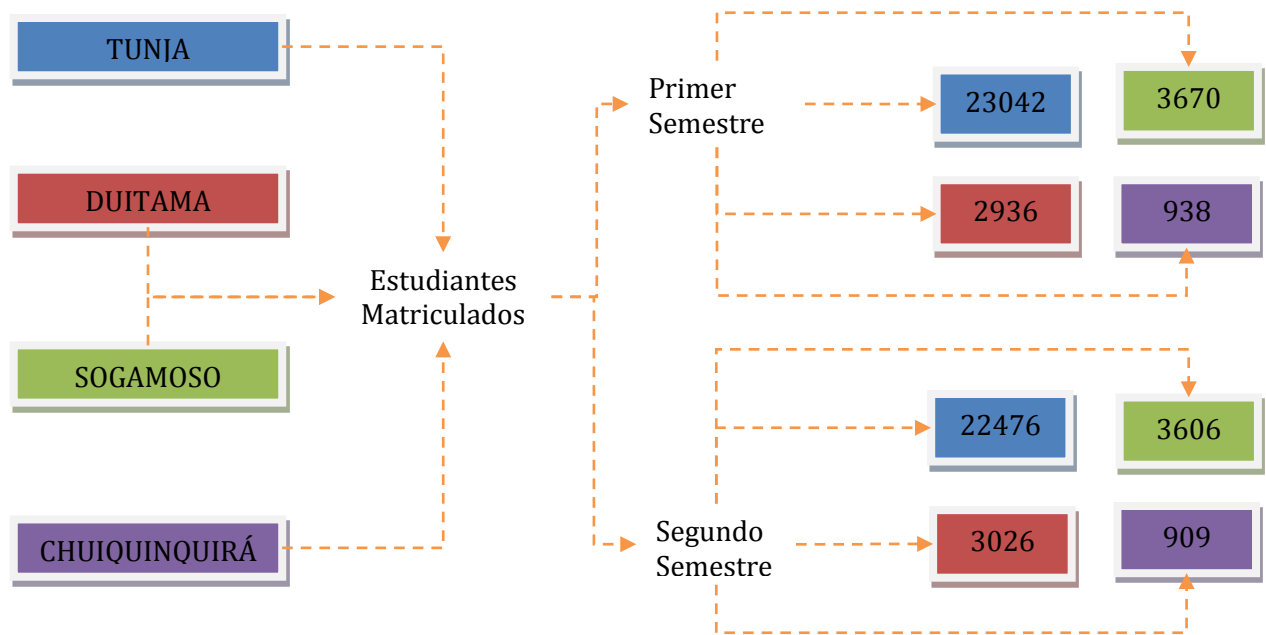


Ilustración 1: Estudiantes matriculados por semestre

VIGILADA MINEDUCACIÓN

## PERSONAL DOCENTE Y ADMINISTRATIVO

El total del personal Docente y Administrativo, se observa a continuación:

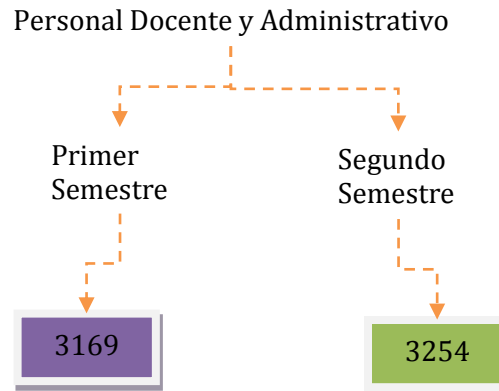


Ilustración 2: Persona Docente y Administrativo por semestre

Población total:

- Primer semestre → 33.755
- Segundo semestre → 33.271

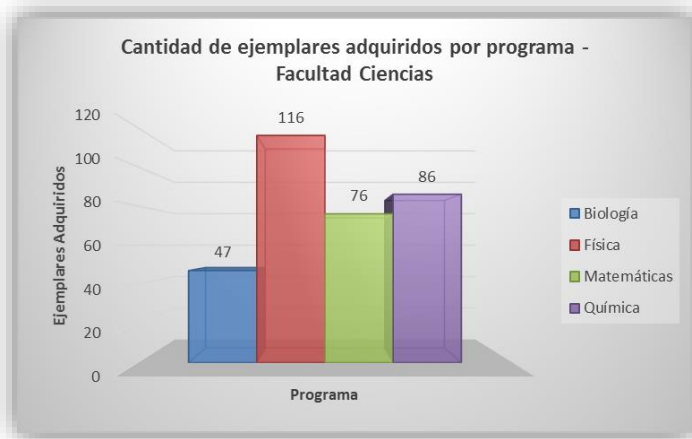
## 4. ADQUISICION DE RECURSOS BIBLIOGRAFICOS

De acuerdo a la Política de Desarrollo de Colecciones y a partir de la Convocatoria para la adquisición de material bibliográfico 2016, para atender las solicitudes de las diferentes unidades académicas, Bibliotecas de Sede y usuarios, se adquirieron:

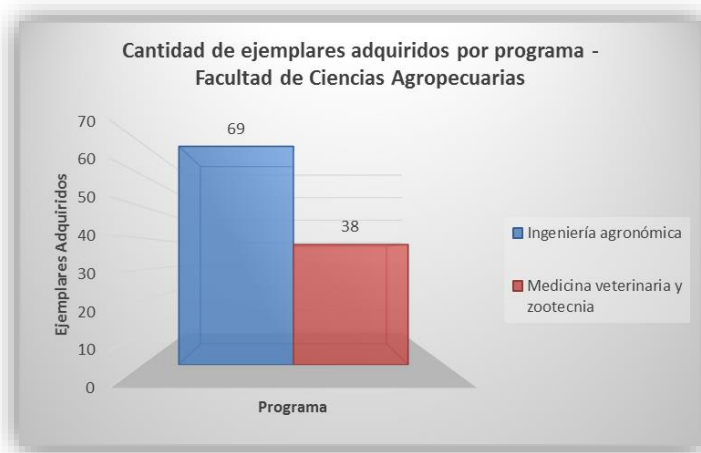
- **Libros: 7.794** ejemplares, así:
  - **Sistema de Bibliotecas: 7.037** ejemplares, distribuidos:
    - **Libros programas académicos: 4.813** ejemplares
    - **Libros Bibliotecas: 2.224** ejemplares
  - **Con el apoyo de la Dirección de Investigaciones: 757** ejemplares
- **Películas: 593**
- **Revistas: 44**
- **Bases de Datos: 34**

En las siguientes graficas se observa el número de libros adquiridos por Programa Académico, y por Facultades.

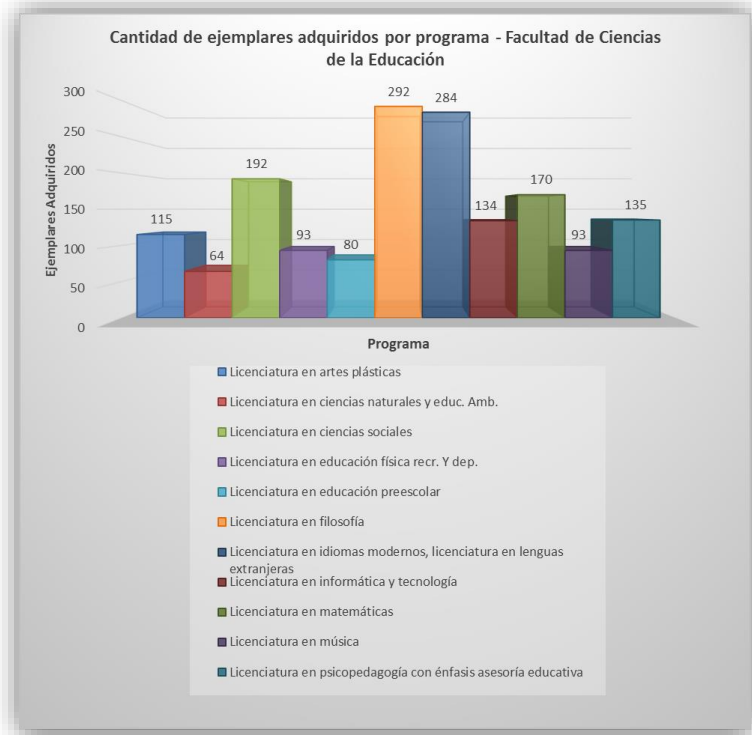
#### 4.1. Sede Tunja



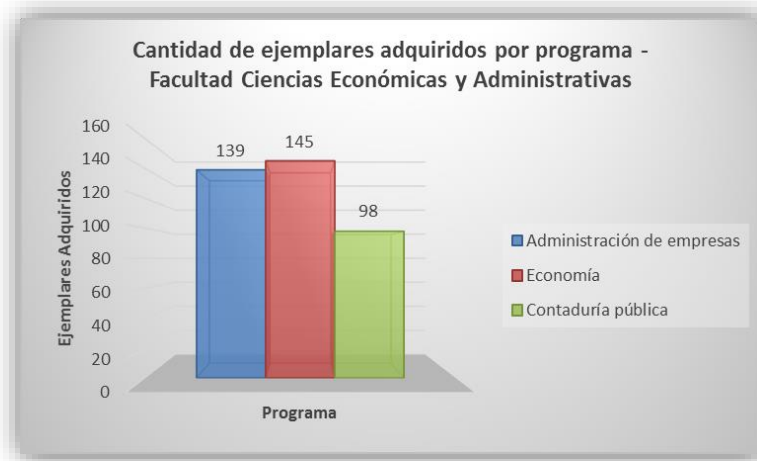
Gráfica 1: Ejemplares adquiridos por programa – Facultad Ciencias



Gráfica 2: Ejemplares adquiridos por programa – Facultad de Ciencias Agropecuarias



Gráfica 3: Ejemplares adquiridos por programa – Facultad de Ciencias de la Educación

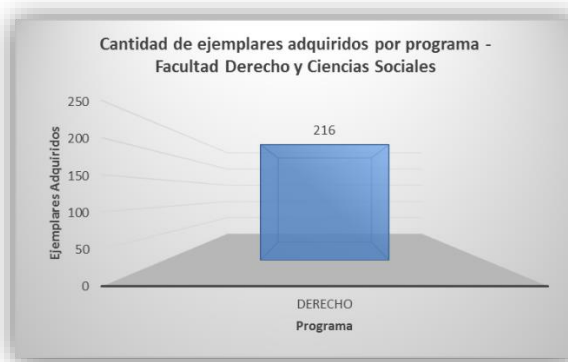


Gráfica 4: Ejemplares adquiridos por programa – Facultad Ciencias Económicas y Administrativas

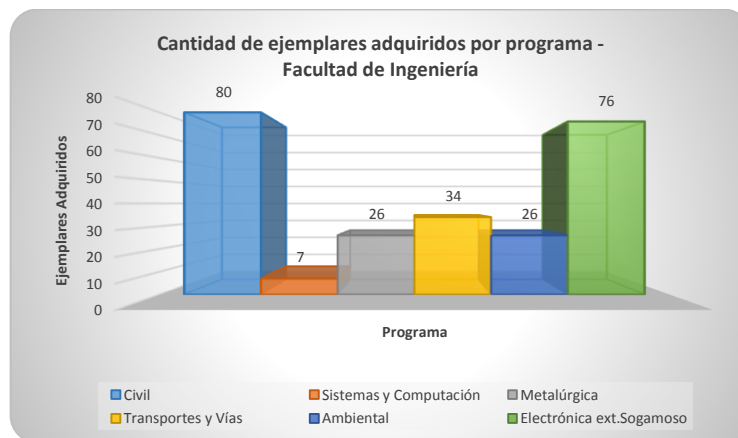
VIGILADA MINEDUCACIÓN



Gráfica 5: Ejemplares adquiridos por programa – Facultad Ciencias de la Salud



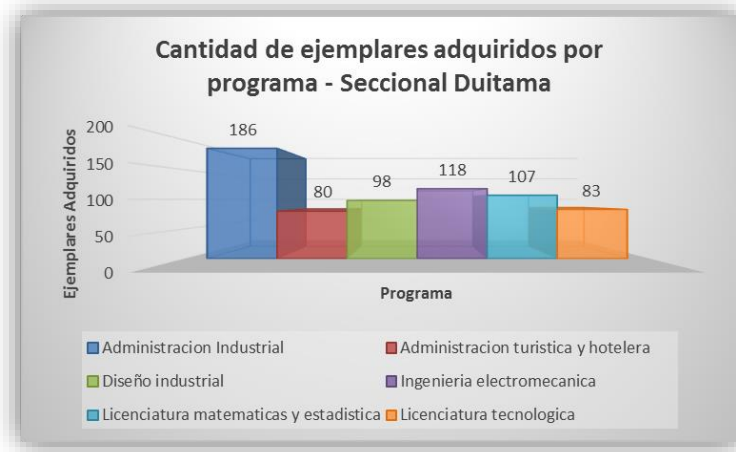
Gráfica 6: Ejemplares adquiridos por programa – Facultad Derecho y Ciencias sociales



Gráfica 7: Ejemplares adquiridos por programa – Facultad Ingeniería

VIGILADA MINEDUCACIÓN

## 4.2. Sede Duitama



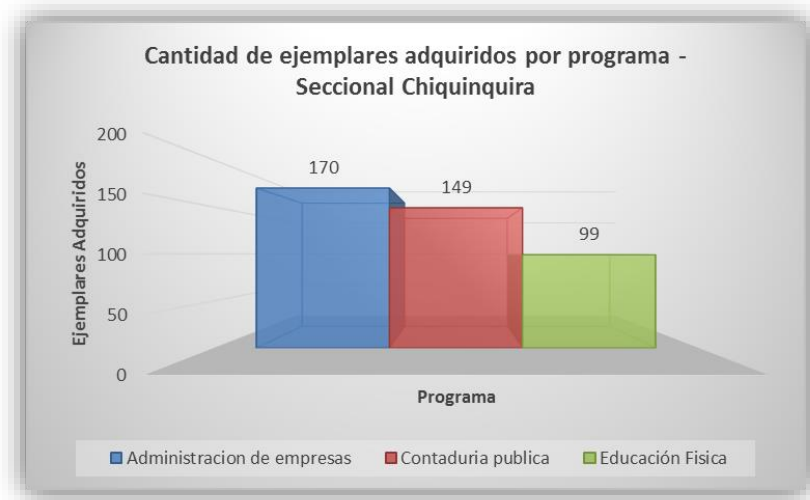
Gráfica 8: Ejemplares adquiridos por programa – Sede Duitama

## 4.3. Sede Sogamoso



Gráfica 9: Ejemplares adquiridos por programa – Sede Sogamoso

#### 4.4. Sede Chiquinquirá



Gráfica 10: Ejemplares adquiridos por programa – Sede Chiquinquirá

#### 5. BASES DE DATOS

Las Bases Datos son renovadas por solicitud de los programas o facultades, priorizando que beneficien a un mayor número de programas académicos y que sean multidisciplinarios. Pueden ser consultadas por los usuarios internos de la UPTC, quienes podrán realizar consultas y descarga de documentos, ya sea desde dentro o fuera del campus.

- Para el año 2016, se adquirieron 34 Bases de Datos:



Base de datos adquiridas	
Access Engineering	Library, Information Science & Technology Abstracts
APA PsycNET	MedicLatina
Art & Architecture complete	Mediline
Business source premier	Naxos Music Library
Computers applied sciences	Naxos Sheet Music
Digitalia	Newspaper Source
Education source	Psychology and Behavioral Sciences Collection
ELL Reference Center	Reaxys
Embase	Regional Business News
Enfermeria al día	Rehabilitation Reference Center
Engineering village	Science Direct
Environment Complete	Scopus
Fuente Academica	Virtual Pro
Geo Science World	Vlex
Green File	World Politics Review
Humanities Full Text	American Doctoral Dissertations
IOPscience extra	Academic search premier

Tabla 1: Bases de Datos adquiridas

## 6. INGRESO DE USUARIOS A LAS BIBLIOTECAS

La información estadística del ingreso de los usuarios a las Bibliotecas, se construyó a través del Sistema Biométrico de Autenticación de Usuarios, dispositivo instalado en la entrada de cada una de las Bibliotecas que componen el Sistema.

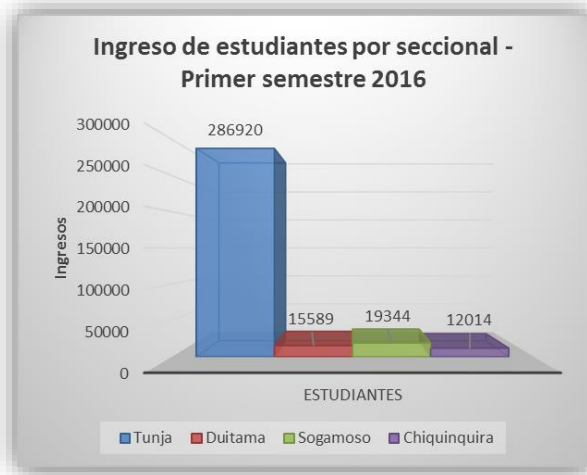
### Notas:

- Usuarios: hace referencia a Estudiantes, Personal docente y Administrativo
- El Sistema de Bibliotecas de la Universidad Pedagógica y Tecnológica de Colombia, se encuentra constituido por cuatro (4) Bibliotecas ubicadas en los multicampus de Tunja, Duitama, Sogamoso y Chiquinquirá. En el multicampus de Tunja, además de la Biblioteca Central Jorge Palacios Preciado, existen (8) Bibliotecas de Facultad y una (1) Biblioteca Escolar.

### 6.1. PRIMER SEMESTRE

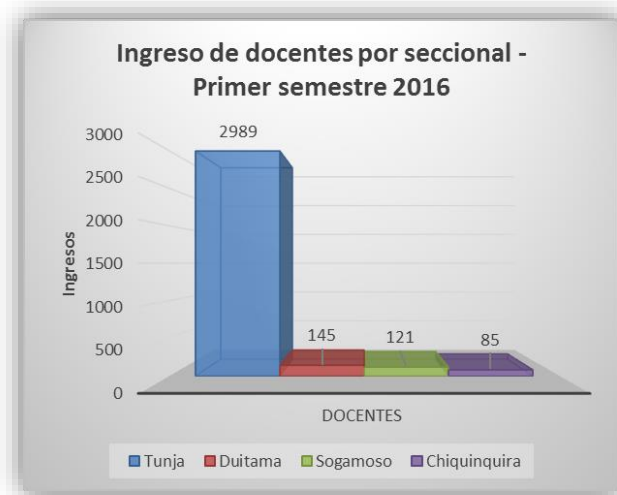
En el primer semestre ingresaron un total de **338.562** de diferentes usuarios

- Estudiantes → un total de **333.867** ingresos



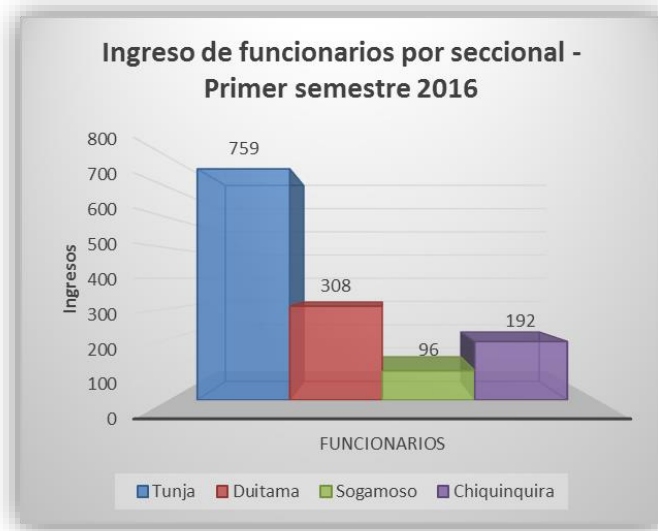
Gráfica 11: Ingreso de estudiantes por Sede – Primer semestre 2016

- Personal Docente → un total de **3.340** ingresos



Gráfica 12: Ingreso de docentes por Sede – Primer semestre 2016

- Personal Administrativo → un total de **1.355** ingresos

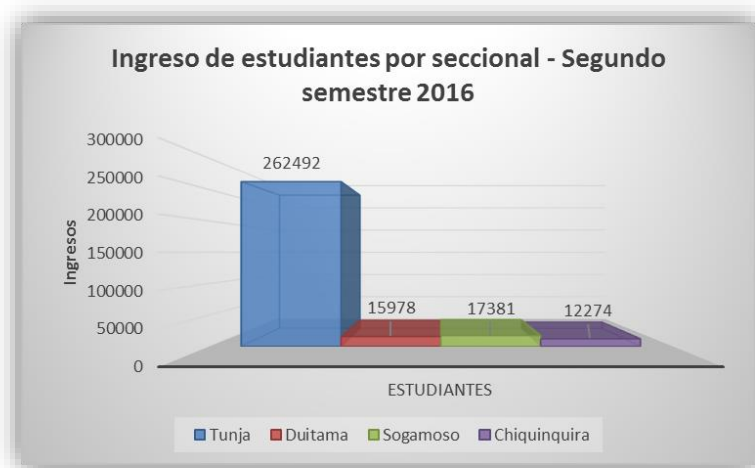


Gráfica 13: Ingreso de funcionarios por Sede – Primer semestre 2016

## 6.2. SEGUNDO SEMESTRE

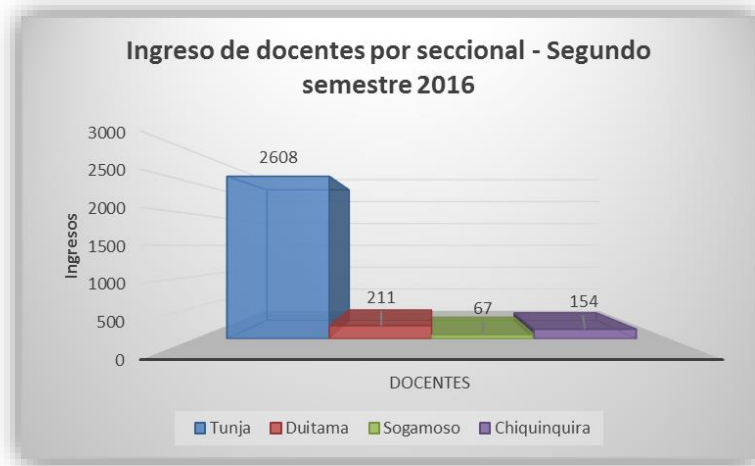
En el segundo semestre ingresaron un total de **312.452** diferentes usuarios

- Estudiantes → un total de **308.125** ingresos



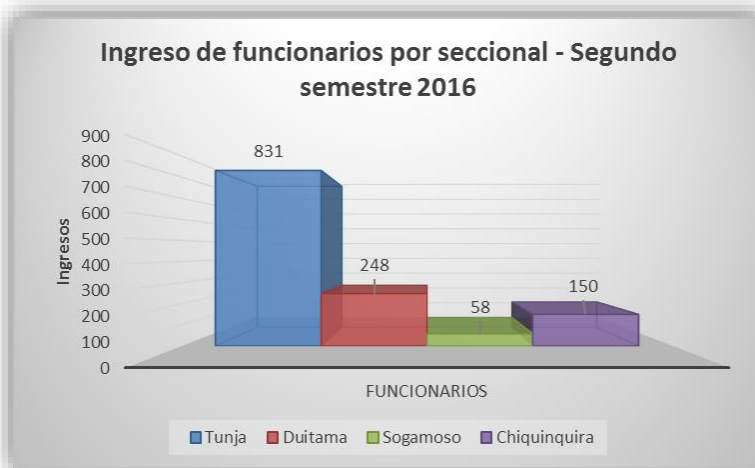
Gráfica 14: Ingreso de estudiantes por Sede – Segundo Semestre 2016

- Personal Docente → un total de **3.040** ingresos



Gráfica 15: Ingreso de docentes por Sede – Segundo semestre 2016

- Personal Administrativo → un total de **1.287** ingresos



Gráfica 16: Ingreso de funcionarios por Sede – segundo semestre 2016

## 7. PRESTAMO EXTERNO EN FORMATO FISICO Y EN SALA

En el transcurso de los dos semestres académicos de 2016, se prestó un número de recursos bibliográficos en formato físico, que se relacionan en las siguientes tablas.

Se observa los recursos con formato físico más utilizados por los diferentes usuarios.

**Nota:**

- PE → Préstamo externo
- PS → Préstamo en sala
- UD → Usuarios distintos (solo aplica para PE)
- TP → Total préstamo (PE+PS)

PRIMER SEMESTRE 2016				
RECURSO	PE	UD	PS	TP
Libros	85858	10776	57891	143749
Emisión de Seriado	477	223	1307	1784
Tesis	25	13	7601	7626
Folleto	4	2	272	276
Trabajo Docente	4	4	347	351
Material Cartográfico	2	1	0	2
	<b>86370</b>		<b>67418</b>	<b>153788</b>

Tabla 2: Recursos físicos más utilizados en el primer semestre 2016

re

SEGUNDO SEMESTRE 2016				
RECURSO	PE	UD	PS	TP
Libros	32850	6333	55146	87996
Emisión de Seriado	466	231	894	1360
Tesis	8	8	6727	6735
Folleto	10	4	4	14
Trabajo Docente	2	2	185	187
Material Cartográfico	13	3	2	15
	<b>33349</b>		<b>62958</b>	<b>96307</b>

Tabla 3: Recursos físicos más utilizados en el segundo semestre 2016

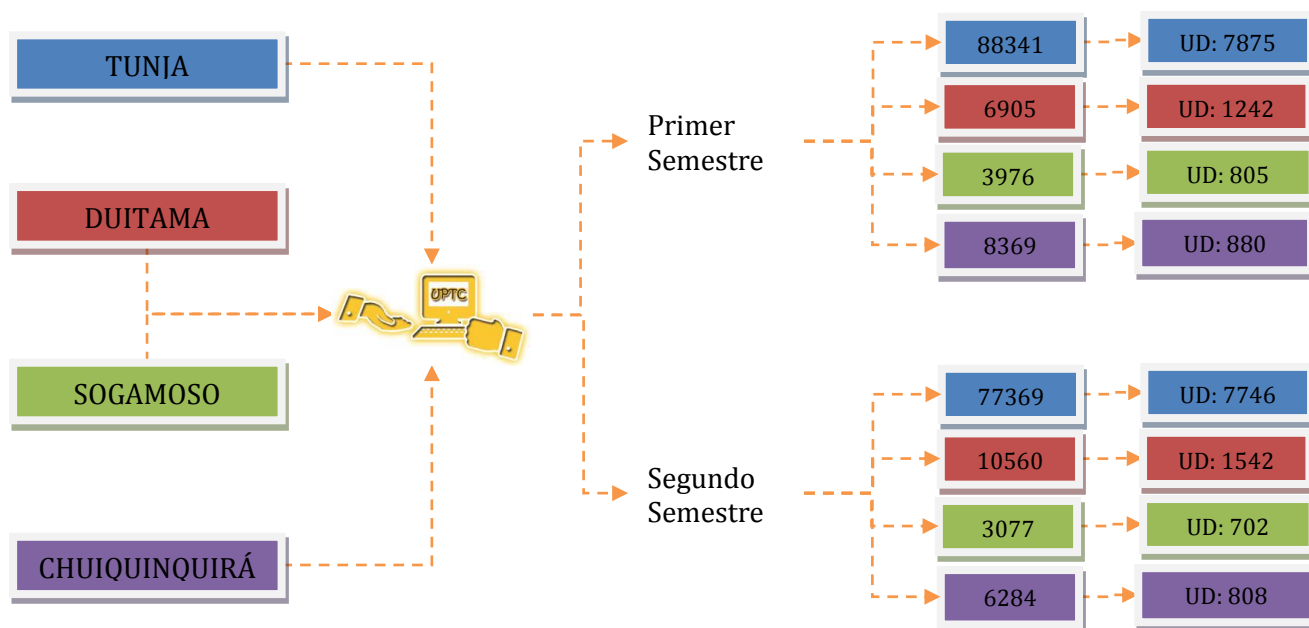
- Primer semestre → Se realizaron **153.788** préstamos a los diferentes usuarios, con un promedio de 5 recursos por usuario.
- Segundo semestre → Se realizaron **96.307 + 25.703** (Maquina Auto-Préstamo) = **122.010** préstamos a los diferentes usuarios.

## 8. USO DE EQUIPOS

### 8.1. AULA VIRTUAL, servicio de préstamo de equipos en las cuatro Bibliotecas principales. Tunja - Duitama- Sogamoso - Chiquinquirá.



Préstamo de Equipos – Aula Virtual (UD: usuarios Distintos)



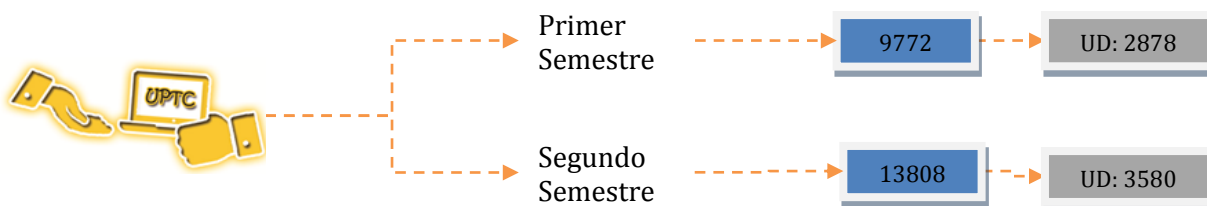
- Primer semestre – todas las Sedes → **107.591** préstamos
- Segundo semestre – todas las Sedes → **97.290** préstamos
- Total préstamos en el año → **204.881** préstamos

Los servicios de préstamo de portátiles, tablets, circuito de mediateca (TV-Películas), están acreditados desde el año 2013, en la Sede de Tunja. La estadística siguiente, representa en su mayoría el comportamiento en la Biblioteca Central Jorge Palacios Preciado.

## 8.2. PORTATILES



*Préstamo de Portátiles (UD: usuarios distintos)*

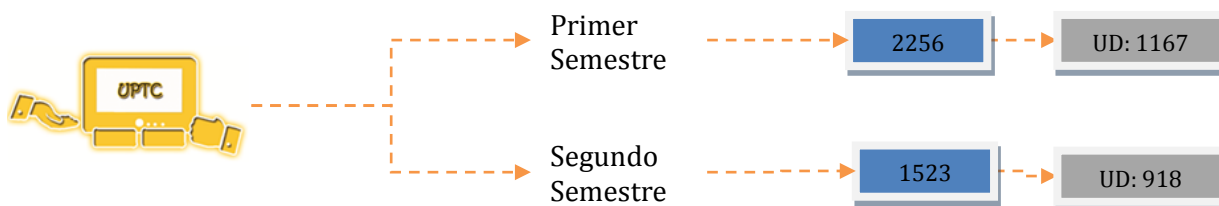


➤ Total préstamos en el año → **23.580** préstamos de portátiles

## 8.3. CIRCUITO DE MEDIATECA - TELEVISORES/PELICULAS



*Préstamo de Televisores (UD: usuarios distintos)*

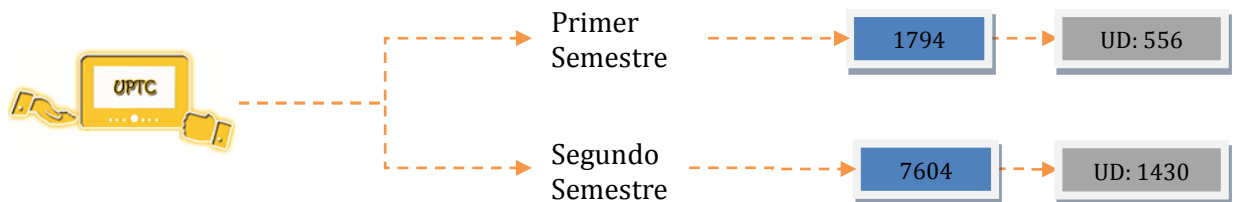


➤ Total préstamos en el año → **3.779** préstamos de circuito de mediateca

## 8.4. TABLET



*Préstamo de Televisores (UD: usuarios distintos)*



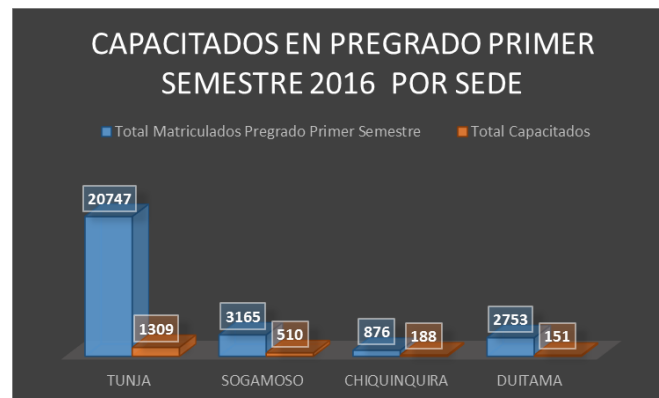
➤ Total préstamos en el año → **9.398** préstamos de Tablet.

## 9. CAPACITACIÓN EN BASES DE DATOS

El Sistema de Bibliotecas cuenta con funcionarios idóneos para atender el servicio de capacitación en Bases de Datos y formación de usuarios.

### 9.1. PRIMER SEMESTRE 2016

#### 9.1.1. PREGRADO



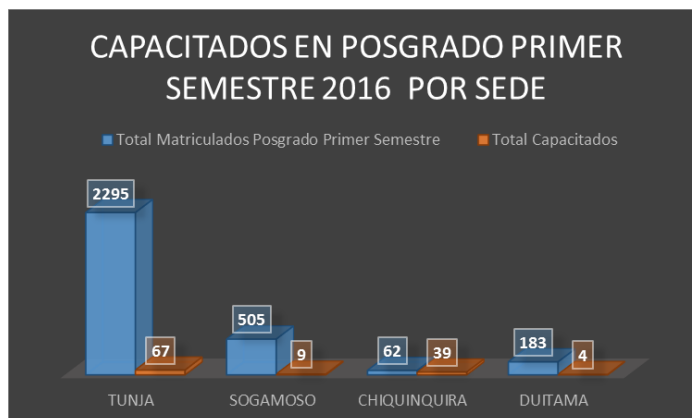
Gráfica 17: Capacitados en pregrado por sede- Primer semestre 2016

	TUNJA	SOGAMOSO	CHIQUINQUIRA	DUITAMA
<b>Porcentaje Capacitados</b>	<b>6,31%</b>	<b>16,11%</b>	<b>21,46%</b>	<b>5,48%</b>

Tabla 4: Porcentaje de capacitados de pregrado por sede – Primer semestre 2016



## 9.1.2. POSGRADO



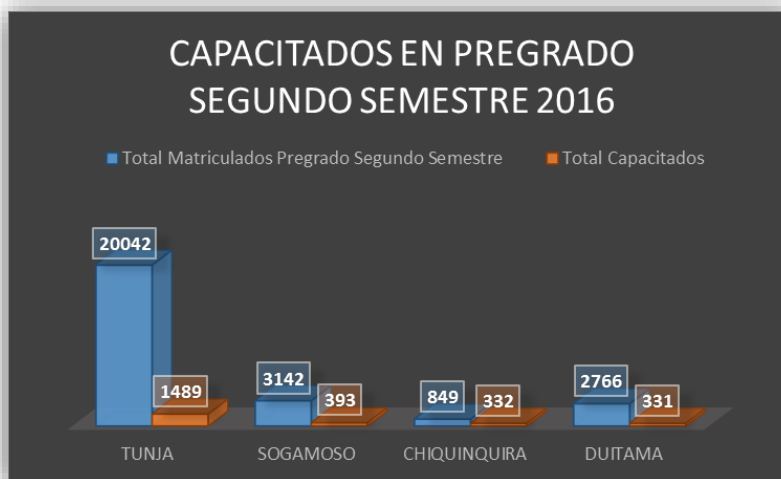
Gráfica 18: Capacitados en posgrado por sede - Primer semestre 2016

	TUNJA	SOGAMOSO	CHIQUINQUIRA	DUITAMA
Porcentaje Capacitados	2,92%	1,78%	62,90%	2,19%

Tabla 5: Porcentaje de capacitados de posgrado por sede - Primer semestre 2016

## 9.2. SEGUNDO SEMESTRE

### 9.2.1. PREGRADO

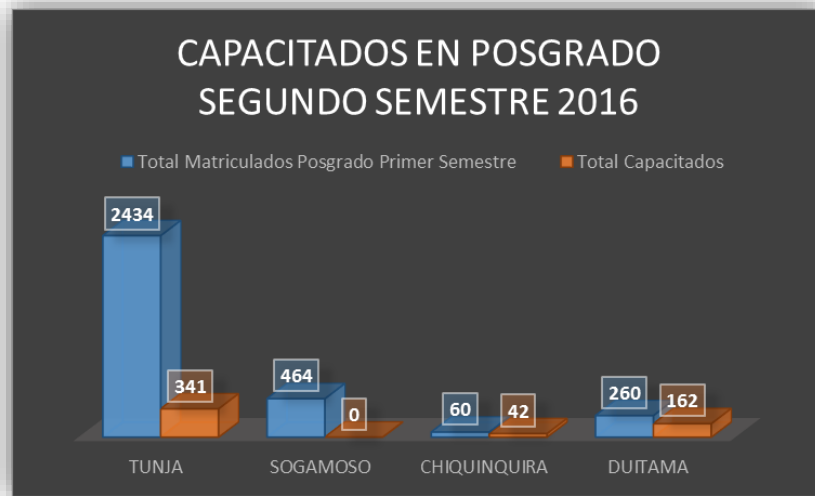


Gráfica 19: Capacitados en pregrado por sede - Segundo semestre 2016

	TUNJA	SOGAMOSO	CHIQUINQUIRA	DUITAMA
Porcentaje Capacitados	7,43%	12,51%	39,10%	11,97%

Tabla 6: Porcentaje de capacitados de pregrado por sede - Segundo semestre 2016

## 9.2.2. POSGRADO



Gráfica 20: Capacitados en posgrado por sede – Segundo semestre 2016

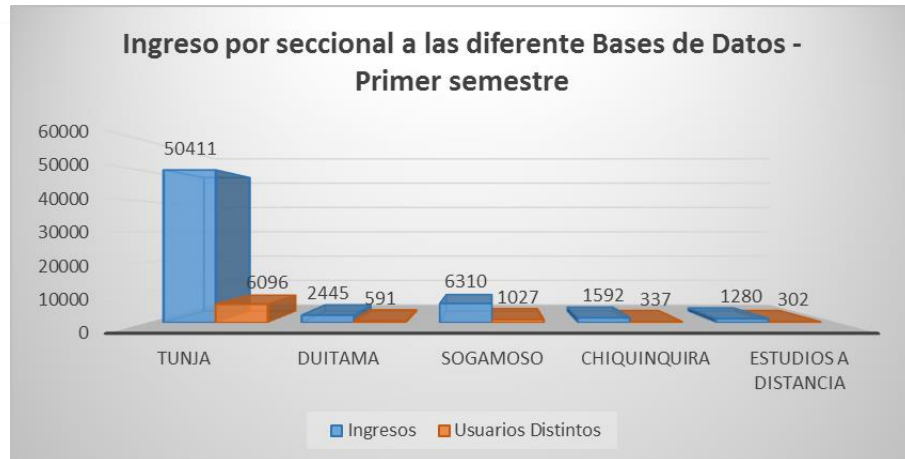
	TUNJA	SOGAMOSO	CHIQUINQUIRA	DUITAMA
<b>Porcentaje Capacitados</b>	<b>14,01%</b>	<b>0,00%</b>	<b>70,00%</b>	<b>62,31%</b>

Tabla 7: Porcentaje de capacitados de posgrado por sede – Segundo semestre 2016

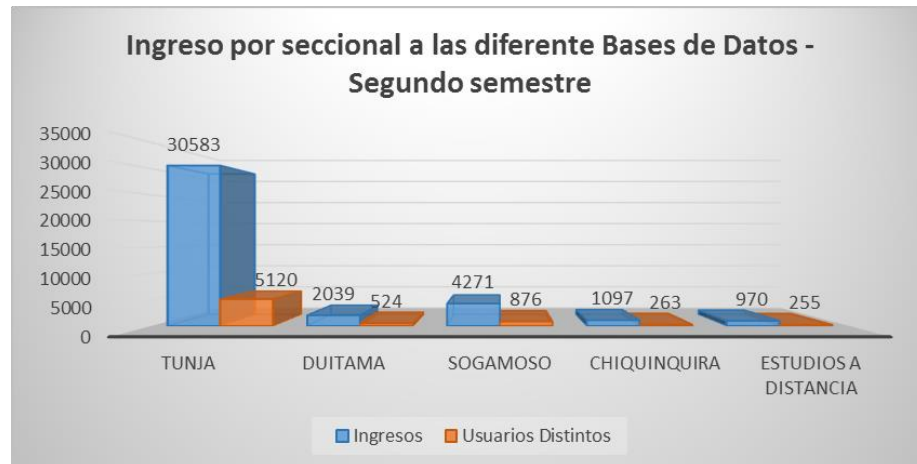
## 10. USO DE BASES DE DATOS

Para construir las estadísticas de ingreso a las diferentes Bases de Datos, desde el año 2013, se utiliza el software EZANALIZER.

En las siguientes gráficas se observa el comportamiento de Ingresos a las Bases de Datos, en el primer y el segundo semestre del 2016.



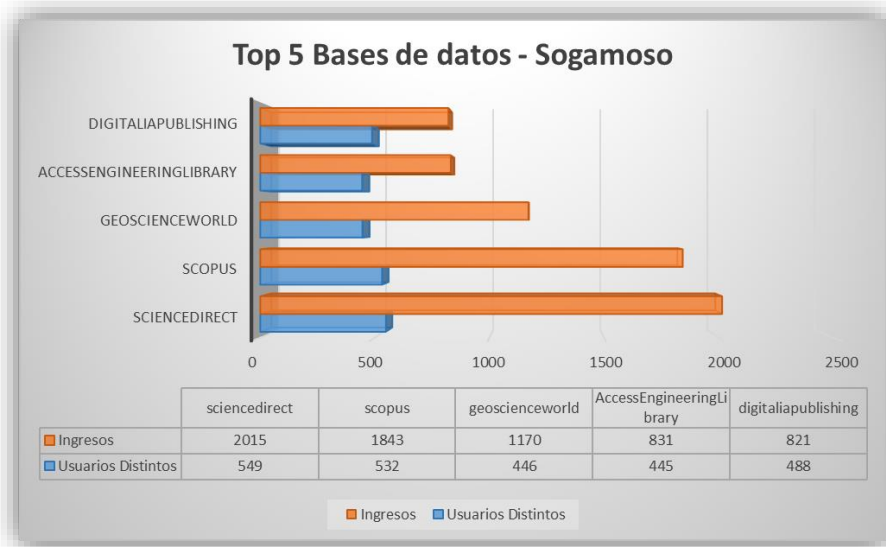
Gráfica 21: Ingresos a la Bases de Datos por Sede – Primer semestre 2016



Gráfica 22: Ingreso Bases de Datos por Sede – Segundo semestre 2016

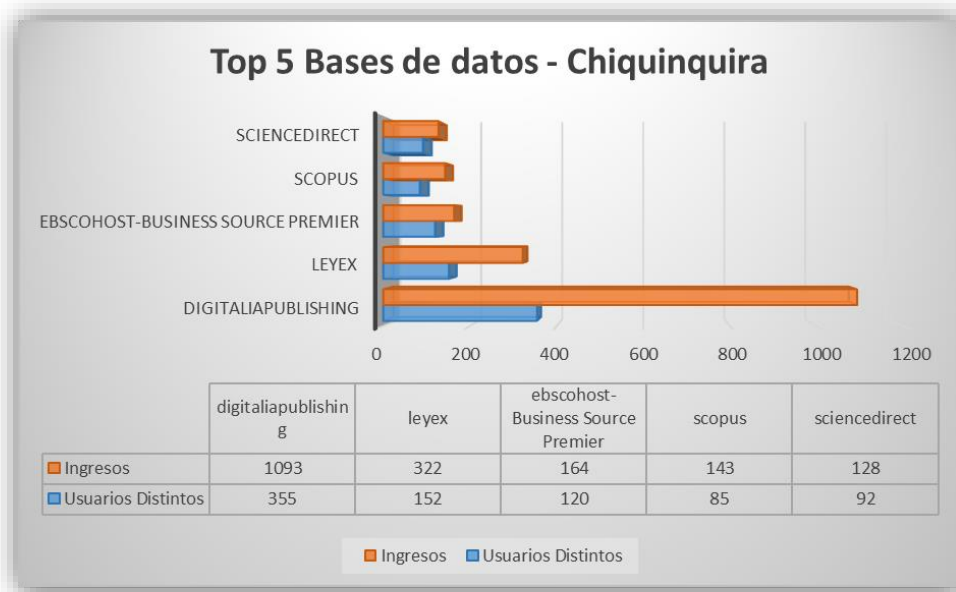


### 10.1.3. Sede Sogamoso



Gráfica 25: Bases de Datos más utilizadas – Sogamoso

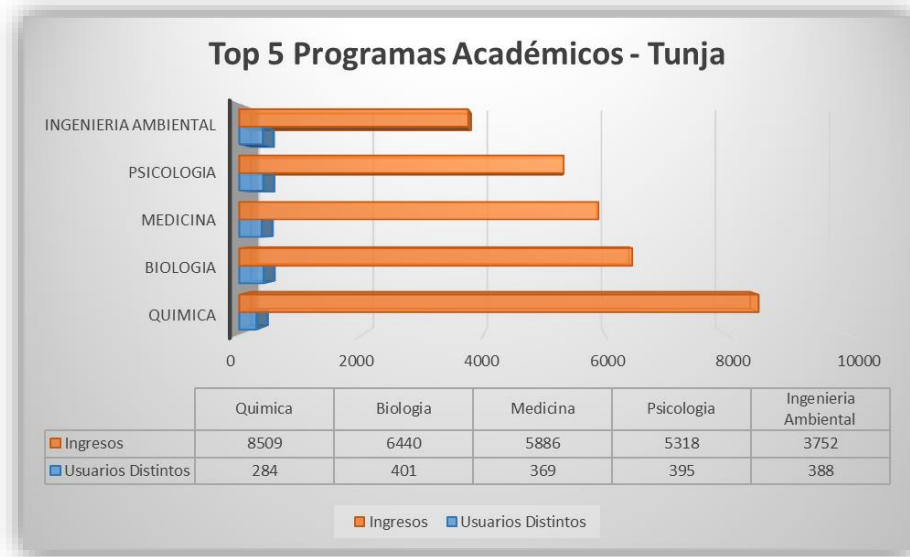
### 10.1.4. Sede Chiquinquirá



Gráfica 26: Bases de Datos más utilizadas – Chiquinquirá

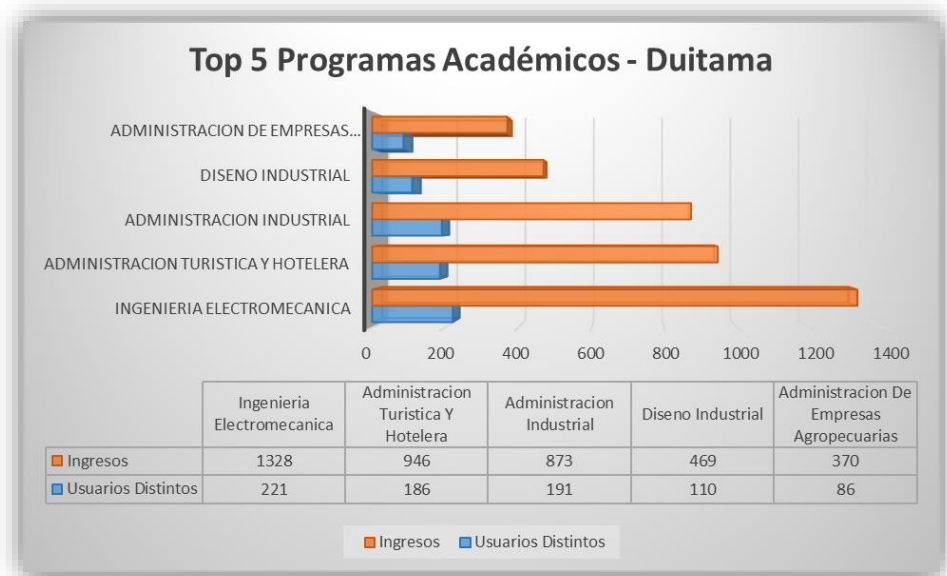
## 10.2. Programas académicos por Sede, con mayor ingreso a las Bases de Datos

### 10.2.1. Sede Tunja



Gráfica 27: Programas académicos con más ingresos a Bases de Datos – Tunja

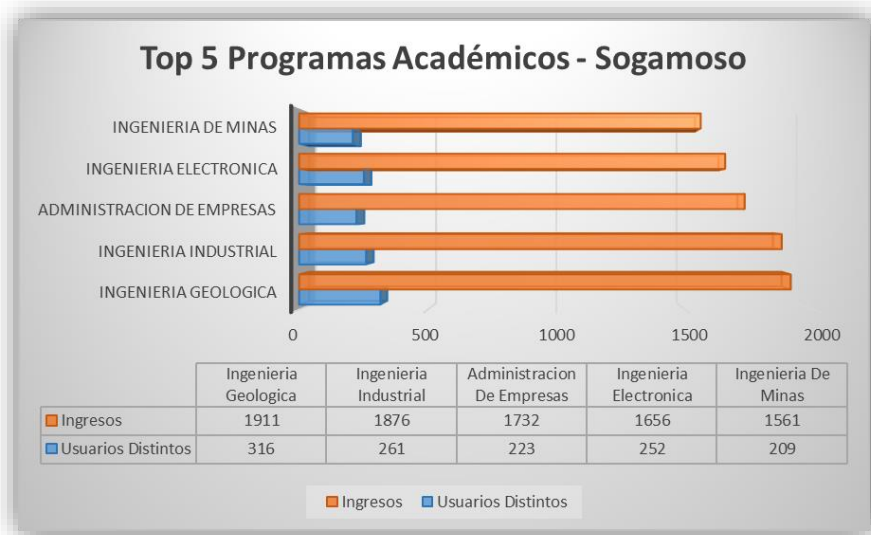
### 10.2.2. Sede Duitama



Gráfica 28: Programas académicos con más ingresos a Bases de Datos – Duitama

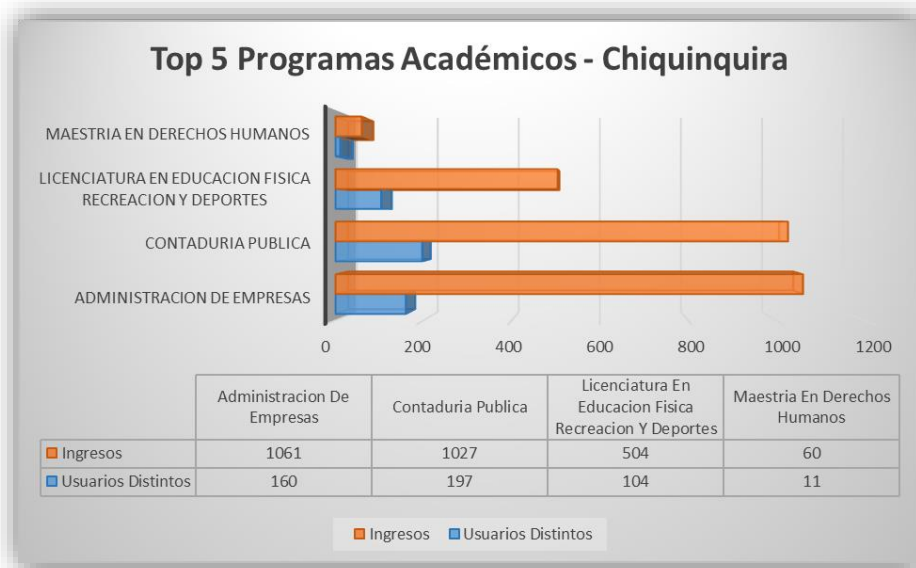
VIGILADA MINEDUCACIÓN

### 10.2.3. Sede Sogamoso



Gráfica 29: Programas académicos con más ingresos a Bases de Datos – Sogamoso

### 10.2.4. Sede Chiquinquirá



Gráfica 30: Programas académicos con más ingresos a Bases de Datos – Chiquinquirá